

Contenido

ALGODÓN.....2

SOJA3

MAÍZ.....5

SORGO.....7

GIRASOL9

TRIGO10

GANADO BOVINO.....12

Relevamiento de precios de productos agropecuarios en el Chaco- BCCh y CONES

Los precios y las condiciones de comercialización de los principales productos agropecuarios del Chaco son relevados por los equipos técnicos de la BCCh y del CONES de forma permanente, recabando quincenalmente las operaciones comerciales efectuadas en la plaza local por diversos informantes calificados, que son representantes de distintos eslabones de las cadenas productivas en la provincia y que participan en los mercados agropecuarios. Dichos informantes entregan información de manera confidencial a los equipos técnicos respecto de cantidades, precios y condiciones de comercialización de operaciones efectivamente concretadas.

Asimismo, se estiman los valores de las cotizaciones para cada producto y calidad en función a las cantidades comercializadas declaradas por los informantes, en base al desenvolvimiento comercial observado durante el periodo analizado.

Ante cualquier tipo de valorización que se haga en base a los datos contenidos en la presente publicación, considérese como una referencia de precios y que pueden existir diferencias dependiendo de la calidad del producto y/o condiciones de la operación de que se trate.

Para quienes estén interesados en participar, a través del aporte de información pertinente, solicitamos por favor comunicarse a través de cualquiera de los datos de contacto que aparecen a continuación.

Coordinación del Informe

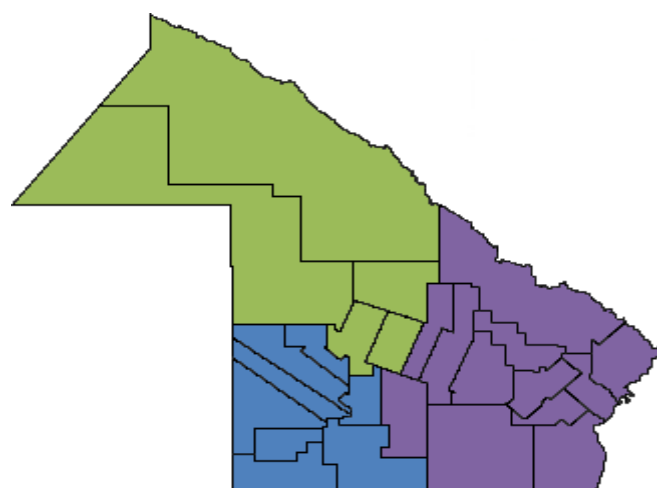
- Cr. Gerardo Santos Oliveira -
 Coordinador Ejecutivo de la Unidad Técnica Ejecutora del CONES
 (coneschaco@gmail.com)
 Tel.: +54 362 4448491
 www.coneschaco.org.ar

- Lic. Marcelo E. Nieves -
 Gerente Técnico de la BCCh
 (mnieves@bcch.org.ar)
 Tel.: +54 362 4433330 / 4441147 / 4450710
 www.bcch.org.ar

Responsables Técnicos del Informe

- Ezequiel Garay (BCCh)
- Lic. Alejandro Quenardelle (CONES)
- Lic. Natalia A. Baluk (CONES)

Resistencia, Chaco, Argentina



Referencias de regionalización:
■ Jefatura Noroeste (UDT 1 a 7)
■ Jefatura Sudeste (UDT 8 a 13)
■ Jefatura Centro (UDT 14 Y 15)

ALGODÓN

MUNDO

De acuerdo a la información provista por el ICAC¹, los **volúmenes de fibra** de algodón a nivel mundial no han sufrido cambios durante las últimas semanas, y las estimaciones para la campaña 2013/14 siguen manteniendo a los stocks finales en alrededor de 18,5 millones de toneladas.

Los **precios internacionales** han mostrado comportamientos disímiles, mostrando incrementos para el Índice A Cotlook -que se posicionó en 92,55 ctvs. /lb- y descensos para los Contratos de Futuros de NY -que se ubica en 83,68 ctvs. /lb- lo que provocó un aumento de la "base" (valor del Índice A Cotlook menos valor de Contratos de Futuros de NY) alcanzando los 8,87ctvs. /lb, mientras que el Índice de algodón chino se mantuvo en 141,4ctvs/lb.

ARGENTINA

A nivel nacional, las **cotizaciones** para el mercado interno proporcionadas por la Cámara Algodonera Argentina² han mostrado progresivos descensos durante las dos últimas semanas posicionando los valores de referencia para fibra comercializada (condiciones Cámara) en US\$1,85+IVA por Kg. para fibra grado C1/2 y US\$1,78 +IVA por Kg. para grado D.

CHACO

En concordancia con los valores indicados a nivel nacional, se ha observado a nivel provincial un descenso en los **precios** según los datos relevados de acuerdo a las operaciones realizadas por los informantes, llegando a comercializarse durante esta semana fibra calidad C1/2 entre \$9,60 y \$10,0 por Kg. sin IVA, dependiendo de las características de la fibra obtenida, el lugar de entrega si el flete está a cargo del vendedor y de los plazos de pago estipulados. Sin embargo, hubo un cambio en las expectativas ya que mientras durante las últimas semanas se esperaban tendencias bajistas, ahora los informantes estiman que "se va a mantener la cotización".

La extensión de los **plazos de pago** sigue siendo extensa para los informantes consultados, registrándose operaciones con pagos de hasta 120 días, lo que resulta de alto costo para quienes presentan necesidades de liquidez inmediata. Así es que de a poco comienzan a surgir ideas que refieren a la necesidad de incorporar en los productores la utilización de "instrumentos financieros que les permitan retener la producción, por ejemplo warrants, para que puedan negociar en una mejor posición y hacer respetar el valor de la producción".

El **avance de cosecha** para la campaña algodонера a nivel provincial alcanza más del 90% del área destinada al cultivo, es decir más de 140.800 has. que produjeron hasta el momento aproximadamente 191.000 tn. de algodón en bruto con un rinde promedio próximo a los 1.350 kg/ha y una producción cercana a las 191.083 tn., de acuerdo a la información proporcionada por el Ministerio de Agricultura del Chaco (al 01 de JULIO DE 2013), con rindes máximos que alcanzaron los

¹ INTERNATIONAL COTTON ADVISORY COMMITTEE. COTTON THIS WEEK. Washington DC, July 09, 2013.

² CAMARA ALGODONERA ARGENTINA. COTIZACION MERCADO INTERNO N° 1693. Buenos Aires, 10 de Julio de 2013.

3200kg/ha y mínimos que no superaron los 200kg/ha. Si bien la cosecha se ha visto demorada por las lloviznas que han ocurrido en algunas zonas, la finalización de la zafra es inminente. Los informantes consultados observan que esta situación también afectó en algunos casos a la calidad de la fibra obtenida, que descendió debido a las lluvias y mal tiempo ocurridos a fines de junio: “la fibra se manchó y viene impura”.

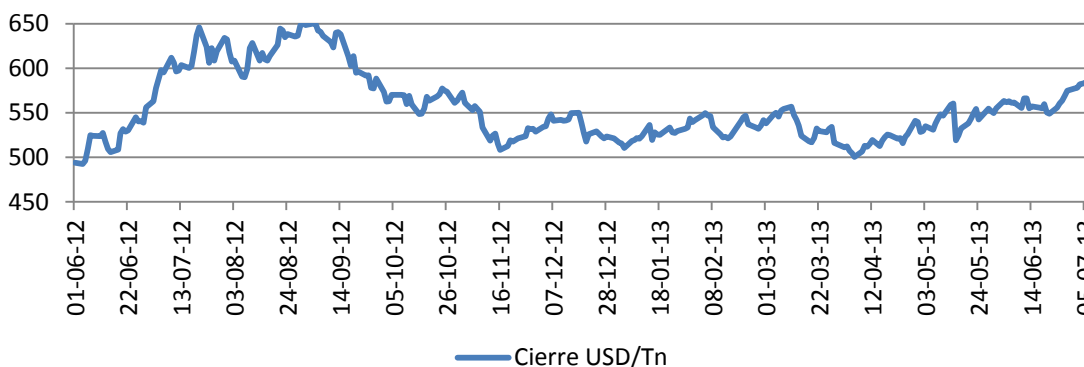
Algodón CAMPAÑA 2012 – 2013* . Provincia del Chaco								
	Has. sembradas	Cosecha (%)	Cosecha (Has.)	Has. Perdidas	Rendimiento (Kg/Ha)			Producción (Tn.)
					Promedio	Max.	Min.	
TOTAL provincial	156.670	94,6	140.898	7.680	1.356	3.200	200	191.083
JEFATURA NOROESTE UDTs (1 a 7)	27.200	91,7	20.825	4.500	842	3.000	200	17.537
JEFATURA SUDESTE (UDTs 8 a 13)	31.930	89,71	26.419	2.480	2.017	3.000	400	53.291
JEFATURA CENTRO (UDTs 14 Y 15)	97.540	96,71	93.654	700	1.284	3.200	500	120.255

Fuente: CONES en base a datos del Ministerio de Producción del Chaco.
 *Datos al 01/07/2013, sujetos a reajustes.

SOJA

MUNDO

Precio SOJA - CBOT, posición más cercana

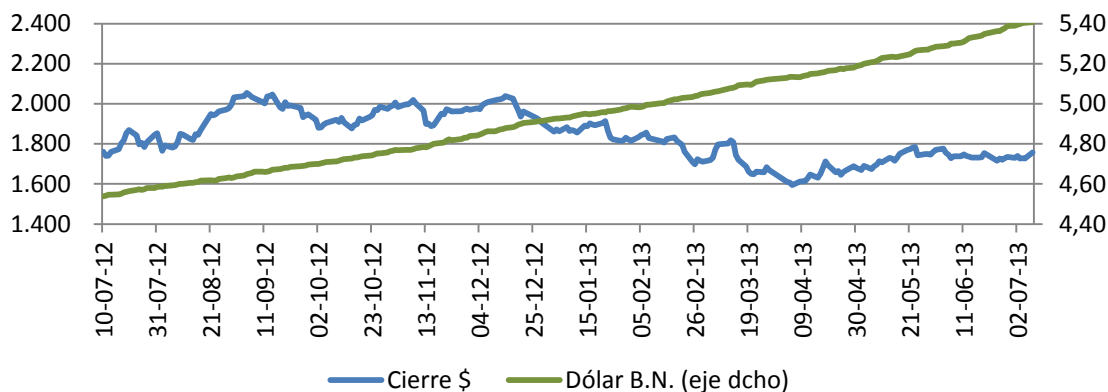


Fuente: CONES Chaco y BCCH en base a datos de Ámbito Financiero

En Chicago los precios continuaron la tendencia ascendente que iniciaron a mediados de abril para el disponible, mientras que los de posiciones más alejadas se encuentran en valores menores, de acuerdo al Informativo Semanal de Bolsa de Comercio de Rosario (BCR), por la muy buena proyección de campaña de EE.UU. (Buenos rindes esperados, por buen pronóstico climático.)

ARGENTINA

Precio Cierre Soja Rosario último año \$/Tn



Fuente: CONES Chaco y BCCH en base a datos de MatBA

En el país los precios crecieron un 2,37% en dos semanas y un 1,04% en el mes en pesos, mientras que en dólares esas cifras fueron de 1,50% y -0,98% respectivamente. Según datos de MAGyP las compras del sector exportador e industria al 26/6 serían de 24,9 millones de toneladas, cerca del 50% de la producción estimada³.

CHACO

Las operaciones informadas en la provincia se hicieron a precios de la plaza de Rosario menos costos de fletes. Se estima que no quedan muchas toneladas de mercadería en la provincia, y que los negocios fueron pocos en estas dos semanas.

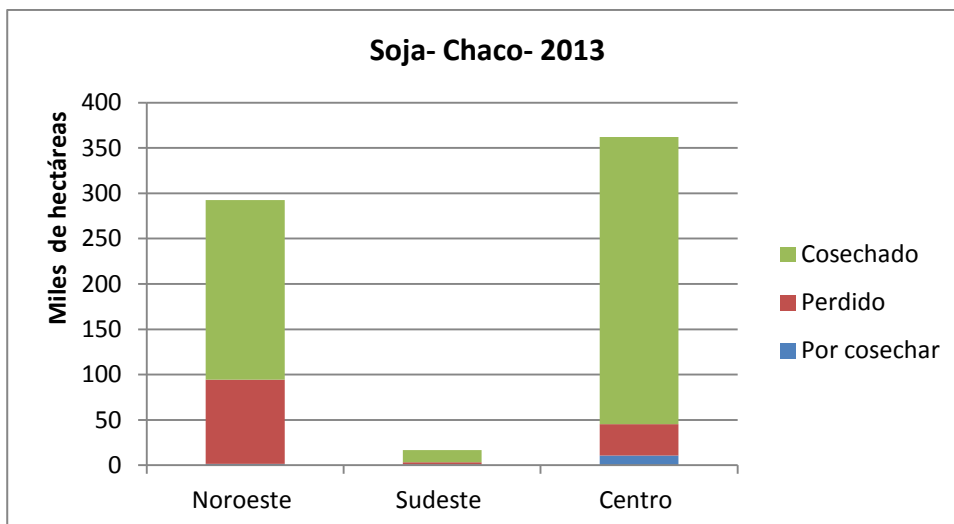
Números que dejó la campaña:

SOJA CHACO - CAMPAÑA 2012 - 2013*					
SOJA	Sembrado (Has)	Perdido	Cosechado	Rinde (qq/Ha)	Producción (Tn)
Noroeste	292.550	32%	99%	8,07	159.863
Sudeste	16.600	15%	95%	16,19	21.506
Centro	362.000	10%	97%	14,96	473.525
Sub-Tot.	671.150	19%	98%	12,41	654.894

Fuente: Ministerio de Producción de la Prov. del Chaco, Subsecretaría de Agricultura

* Datos al 1/7

³ En relación a las estimaciones de producción de Bolsa de Cereales de Buenos Aires.

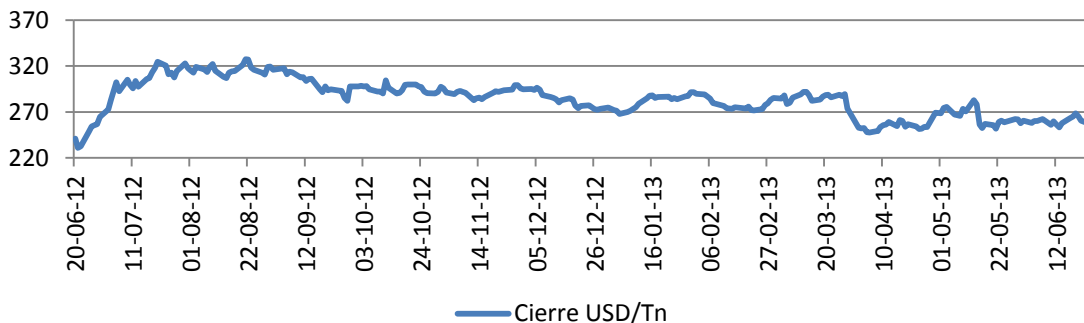


Fuente: CONES Chaco y BCCH en base a datos de Ministerio de Producción de la Prov. del Chaco, Subsecretaría de Agricultura (datos al 1/7)

MAÍZ

MUNDO

Precio MAÍZ - CBOT, posición más cercana

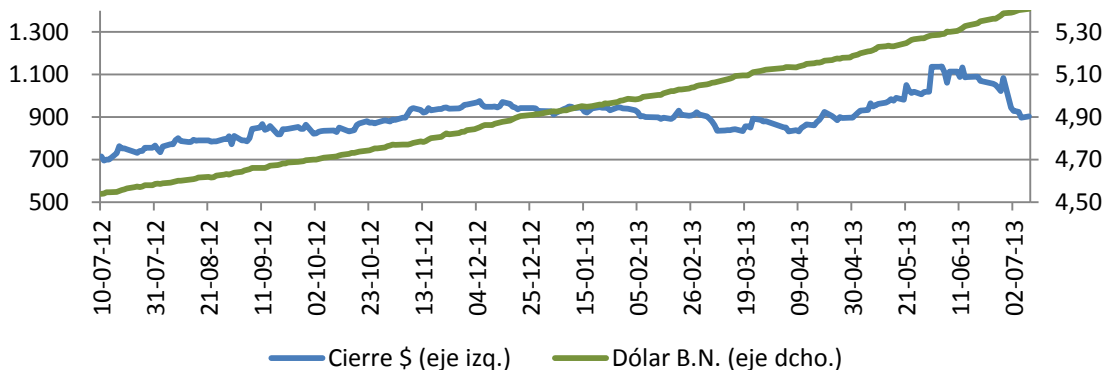


Fuente: CONES Chaco y BCCH en base a datos de Ámbito Financiero

El disponible se mantiene firme en Chicago, mientras que el para los últimos meses del año los precios son cada vez más débiles a pesar de la firme demanda, fundamentados en una enorme cosecha esperada en EE. UU., en la finalización de la siembra en Europa y en la muy buena cosecha brasilera que avanza a paso firme, según el Informativo Semanal de BCR.

ARGENTINA

Precio Cierre Maíz Rosario último año \$/Tn



Fuente: CONES Chaco y BCCH en base a datos de MatBA

La variación de precios fue de -12,9% en dos semanas y de -18,9% en un mes en pesos, y de -15,2% y -20,5% en dólares respectivamente, el principal fundamento habría sido que la demanda para exportación está casi satisfecha, según el Informativo Semanal de BCR. Si bien las expectativas de siembra de la próxima campaña no son claras aún, siguiendo la misma fuente, por menores precios (un 34% menos en dólares entre jun-2012 y jun-2013) y características del cultivo, se esperaría que ceda terreno a otros granos.

La cosecha alcanzó un 84,1% en el país, con los mayores retrasos en el norte y sur del área agrícola nacional⁴, y los rindes medios alcanzaron los 70 qq/Ha. Exportación e industria llevarían comprado cerca de ¾ de la producción estimada nacional⁵, según datos de MAGyP.

CHACO

En relación a la comercialización, en Barranqueras nos informaron valores de compra de la mercadería por alrededor de los \$780 - \$790, en la zona de San Martín y Margarita Belén entre \$950 - \$970, en campos situados a aproximadamente 50km. de Corrientes por aproximadamente \$1090 - \$1080, y en la zona de Las Breñas por \$710, siempre considerando mercadería puesta en campo del comprador. Las operaciones concretadas en Chaco tuvieron un plazo de pago de entre 15 y 20 días en promedio, mientras que en Corrientes esa cifra ascendió a 30.

La cosecha se retomó en estos días luego de las lluvias, algunos informantes estiman que se habría recolectado hasta el 70% del área apta a la fecha. Los datos del Ministerio de Agricultura del gráfico hacen referencia al primero de este mes. Los rindes obtenidos siguen siendo muy dispares a lo largo de la provincia, desde los 5 qq/Ha hasta 45 promediando 21,5 en el Noroeste; y desde los 6 hasta los 42 promediando 20,6 en el Sudeste⁶.

⁴ Panorama Agrícola Nacional, Bolsa de Cereales de Buenos Aires, al 4/7.

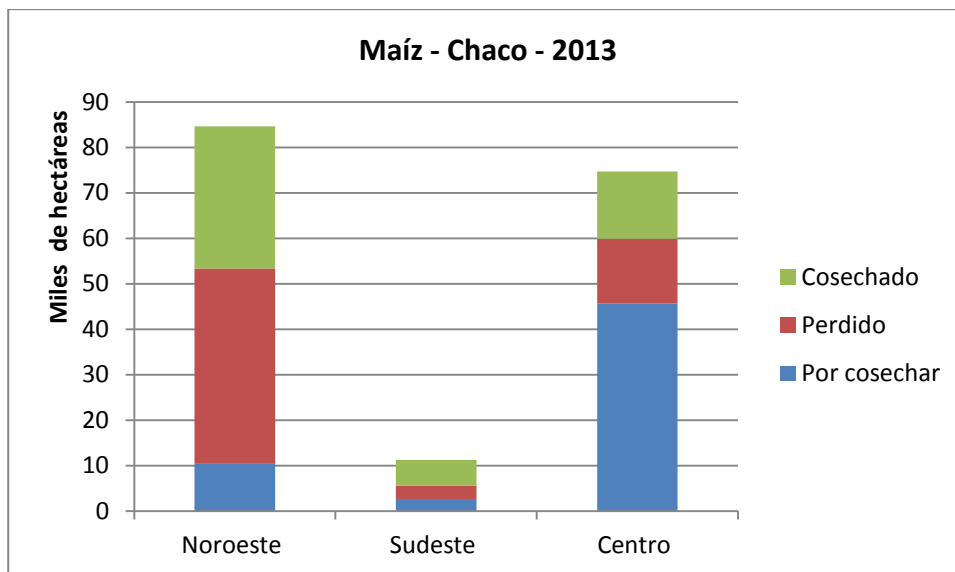
⁵ En relación a las estimaciones de producción de Bolsa de Cereales de Buenos Aires.

⁶ No se consideran hectáreas perdidas en el cálculo.

MAÍZ CHACO - CAMPAÑA 2012 - 2013*					
MAÍZ	Sembrado	Perdido	Cosechado	Rinde (qq/Ha)	Producción (Tn)
Noroeste	84.600	51%	75%	21,51	67.158
Sudeste	11.280	26%	68%	18,75	10.595
Centro	74.700	19%	24%	19,28	28.565
Sub-Tot.	170.580	35%	47%	20,57	106.318

Fuente: Ministerio de Producción de la Prov. del Chaco, Subsecretaría de Agricultura

* Datos al 1/7

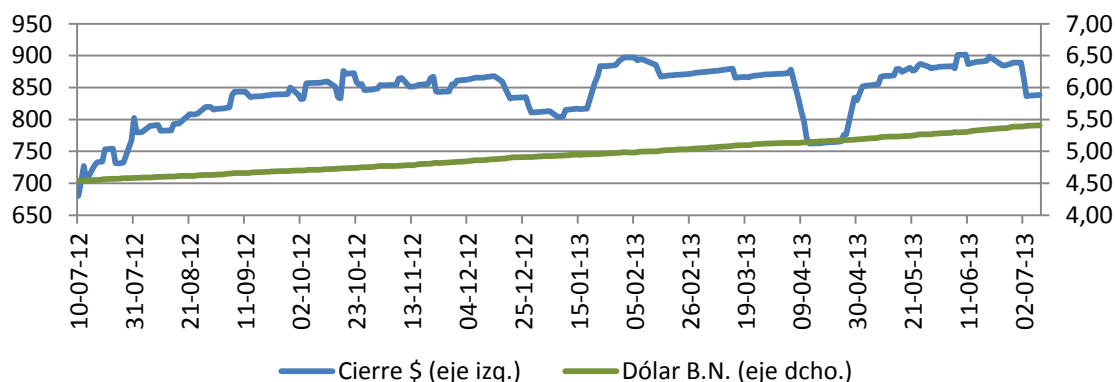


Fuente: CONES Chaco y BCCH en base a datos de Ministerio de Producción de la Prov. del Chaco, Subsecretaría de Agricultura (datos al 1/7)

SORGO

ARGENTINA

Precio Cierre Sorgo Rosario último año \$/Tn



Fuente: CONES Chaco y BCCH en base a datos de MatBA

La variación de precios de las últimas dos semanas fue de -5,25%, y de -6,97% en el mes en pesos, mientras que medidos en dólares estos valores fueron de 6,06% y 8,82% respectivamente. La cosecha alcanzó un 86,9% en el país, con rindes medios de 44,6 qq/Ha, con los mayores avances en el centro del área agrícola nacional⁷. Según datos de MAGyP, exportación e industria llevarían comprada cerca del 30% de la producción estimada nacional de 4,5 millones de toneladas⁸.

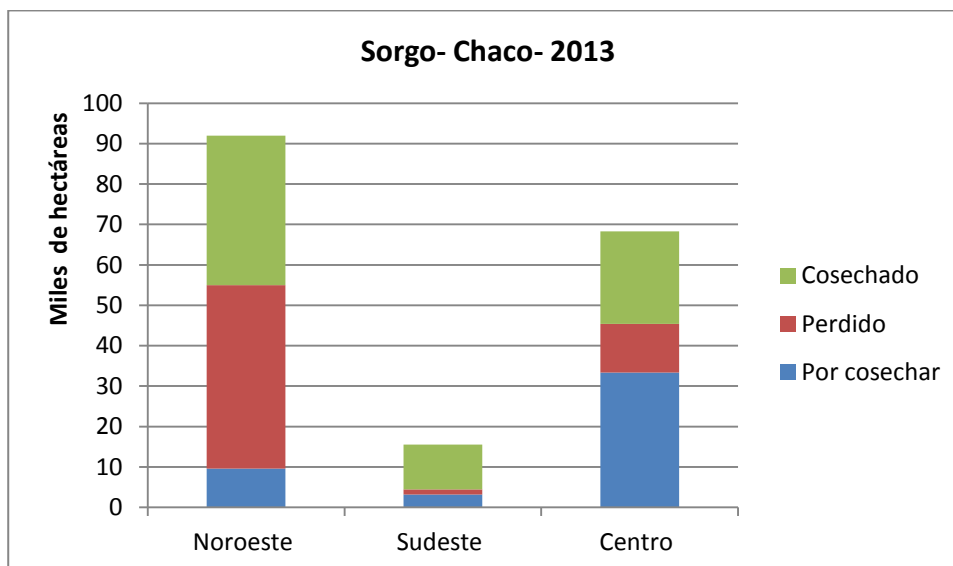
CHACO

En relación a la comercialización, nos informaron operaciones desde \$660 hasta \$700 en Barranqueras, de \$750 a \$760 en la zona de San Martín y Margarita Belén, y de \$580 en el sudoeste de la provincia, siempre por mercadería despachada en campo del comprador. El volumen de negocios no sería alto a la fecha, gran parte de lo recolectado estaría en manos de los productores todavía.

Nuestros informantes coincidieron en que la cosecha llevaría más del 60% de la superficie provincial apta a la fecha, mientras que en la zona Noroeste habría concluido. El rinde medio provincial se ubicaría en torno a los 19 qq/Ha, en el Sudeste los rindes relevados por la Secretaría de Agricultura del Chaco van de 7 a 40, y en el Noroeste van de 4 a 45, con promedio 18.

SORGO CHACO - CAMPAÑA 2012 - 2013*					
SORGO	Sembrado (Has)	Perdido	Cosechado	Rinde (qq/Ha)	Producción (Tn)
Noroeste	92.000	49%	79%	18,10	66.960
Sudeste	15.540	8%	78%	22,02	24.400
Centro	68.300	18%	41%	19,97	45.716
Sub-Tot.	175.840	33%	61%	19,31	137.076

Fuente: Ministerio de Producción de la Prov. del Chaco, Subsecretaría de Agricultura
* Datos al 1/7



Fuente: CONES Chaco y BCCH en base a datos de Ministerio de Producción de la Prov. del Chaco, Subsecretaría de Agricultura (datos al 1/7)

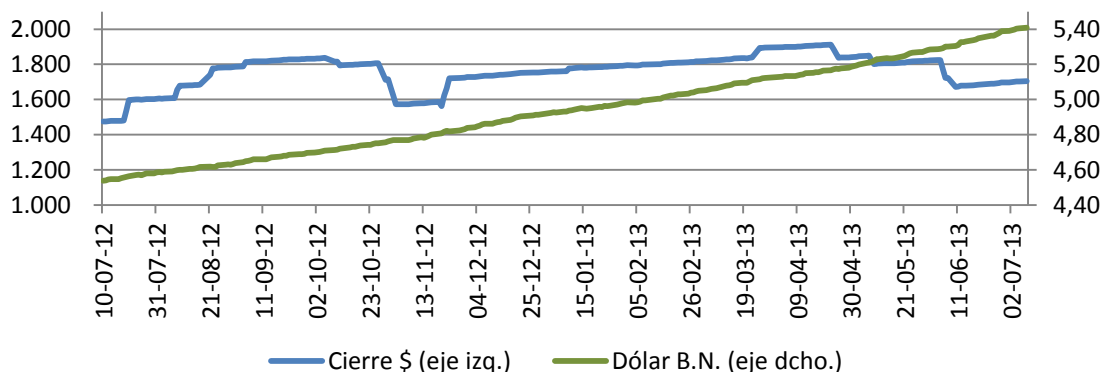
⁷ Panorama Agrícola Nacional, Bolsa de Cereales de Buenos Aires, al 4/7.

⁸ En relación a las estimaciones de producción de Bolsa de Cereales de Buenos Aires.

GIRASOL

ARGENTINA

Precio Cierre Girasol Rosario último año \$/Tn



Fuente: CONES Chaco y BCCH en base a datos de MatBA

La variación de precios de las últimas dos semanas fue de 0,86% y de -1,10% en el mes en pesos, mientras que en dólares no hubo cambios en dos semanas y cayeron 3,08% en el mes. Según datos de MAGyP, exportación e industria llevarían comprado cerca del 61% de la producción estimada nacional⁹.

CHACO

No nos informaron operaciones de girasol en las últimas dos semanas, y nuestros informantes estiman que un porcentaje muy alto de la campaña pasada estaría vendido. Se comenzó a negociar mercadería de la campaña 2013/2014 pero en muy pequeña proporción, probablemente en operaciones de canje. A la fecha algunos informantes estiman que habría 20 mil has. sembradas en forma anticipada (aprovechando la humedad), y arriesgan que como piso la próxima campaña se sembrarán 300 mil has., y, si se recarga de humedad el suelo en algunas zonas, se podría llegar a las 375 mil. La estimación de la Secretaría de Agricultura de la Provincia coincide con la cifra más optimista.

CHACO – ESTIMACIONES DE SIEMBRA*				
Girasol	Int. Siemb. 13/14	% Semb.	Sembrado 12/13	% Variación
Noroeste	136.000	0%	168.500	81%
Sudeste	13.600	0%	16.100	84%
Centro	225.000	0%	262.500	86%
Sub-Tot.	374.600	0%	447.100	84%

Fuente: CONES Chaco y BCCH en base a datos de Ministerio de Producción de la Prov. del Chaco, Subsecretaría de Agricultura

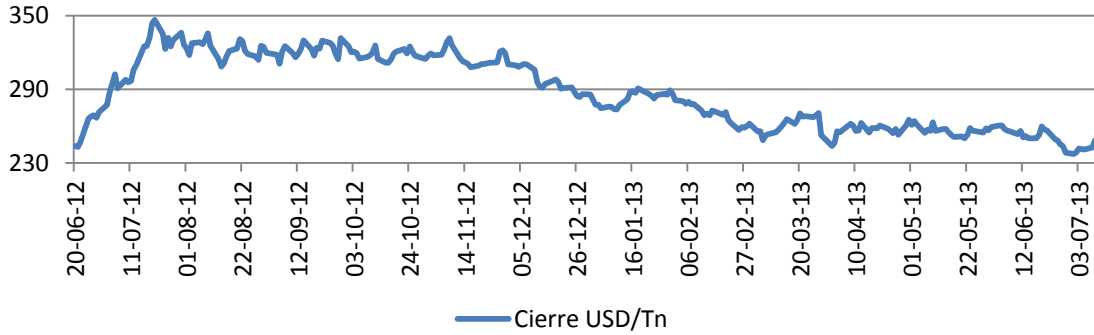
* Datos al 1/7

⁹ En relación a las estimaciones de producción de Bolsa de Cereales de Buenos Aires.

TRIGO

MUNDO

Precio TRIGO - CBOT, posición más cercana

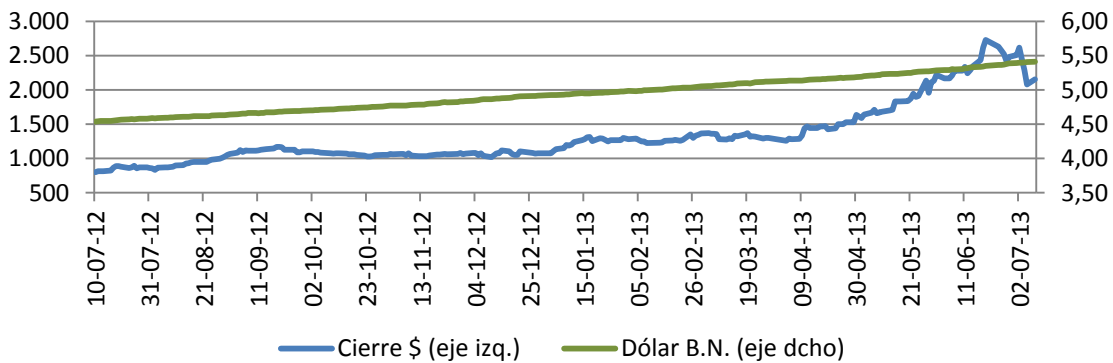


Fuente: CONES Chaco y BCCH en base a datos de Ámbito Financiero

La tendencia en Chicago desde hace 4 – 5 meses es lateral. Si bien a fines de junio se alcanzaron valores inferiores al piso del período, la primera semana de julio se logró una recuperación parcial, que, según el Informativo Semanal de BCR, se debió a compras de China y Egipto, y se vio limitada por una cosecha que viene mejor de lo esperada en el hemisferio norte.

ARGENTINA

Precio Cierre Trigo Buenos Aires último año \$/Tn



Fuente: CONES Chaco y BCCH en base a datos de MatBA

Luego de la fuerte suba del mes pasado, en la primera semana de julio los precios cayeron por rumores de que aparecerá la oferta, registrando variaciones de -18,08% en dos semanas y de -5,56% en 30 días (en dólares -18% y -7,4% respectivamente). Según datos del Ministerio de Agricultura, las existencias deberían alcanzar para el resto de la campaña, y el problema sería la distribución del cereal y la calidad; luego se esperaría que en el mediano plazo la oferta reaccione por buenos precios, pero hay incertidumbre al respecto¹⁰.

¹⁰ Fuente: Informativo Semanal Bolsa de Comercio de Rosario.

La siembra alcanzó un 66,2% del área estimada de 3,9 millones de hectáreas, con los mayores avances en el NEA y NOA¹¹. Según datos de MAGyP, exportación e industria llevarían comprado más de ¾ de la producción estimada nacional de la última cosecha¹².

CHACO

Se conocieron operaciones puntuales por \$2.100 en Barranqueras, con pago a 15 días, pero nuestros informantes estiman que el stock en manos de productores y acopiadores sería cercano a cero. Las estimaciones de siembra difieren significativamente: mientras la Secretaría de Agricultura de la Provincia estima una intención de 91 mil has. de las cuales 73 mil estarían sembradas a la fecha, algunos informantes coinciden pero afirman que el riesgo de la siembra en esta fecha sería muy alto, otros estiman valores sensiblemente inferiores (50 mil has. sembradas, de las cuales 15 mil fueron cultivadas en fechas tardías), mientras que MAGyP (Nación) estima 63 mil has¹³.

CHACO – ESTIMACIONES DE SIEMBRA*				
Trigo	Int. Siemb. (Has.) 13/14	% Semb.	Sembrado 12/13	% Variación
Noroeste	15.800	78%	22.600	70%
Sudeste	2.700	87%	1.020	265%
Centro	72.000	82%	34.700	207%
Sub-Tot.	90.500	81%	58.320	155%
Fuente: CONES Chaco y BCCH en base a datos de Ministerio de Producción de la Prov. del Chaco, Subsecretaría de Agricultura				
* Datos al 1/7				

¹¹ Panorama Agrícola Nacional, Bolsa de Cereales de Buenos Aires, al 4/7.

¹² En relación a las estimaciones de producción de Bolsa de Cereales de Buenos Aires.

¹³ Ministerio de Agricultura, Ganadería y Pesca, Dirección de Información Agrícola y Forestal, Informe de Estimaciones Agrícolas al 4 de julio de 2013.

GANADO BOVINO

ARGENTINA

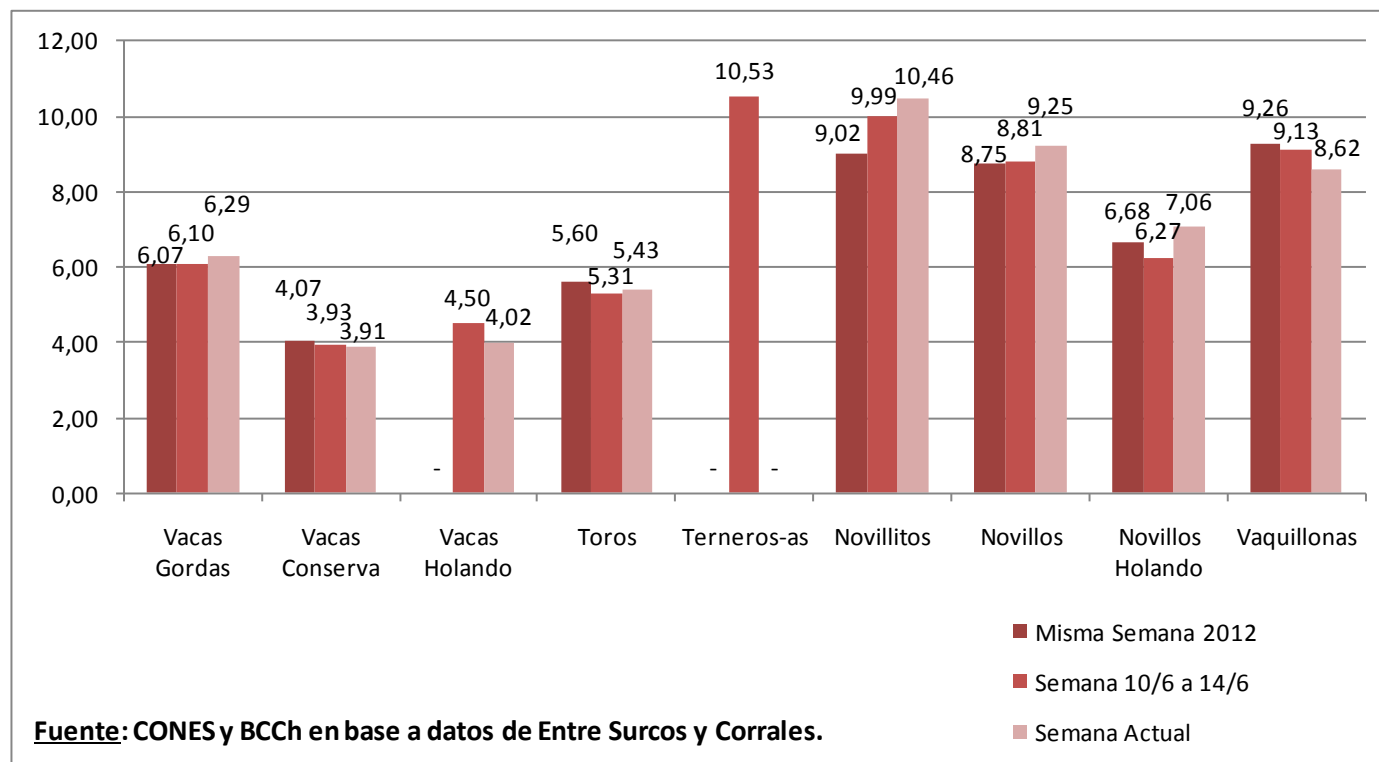
Según Entre Surcos y Corrales, durante la semana del 24/06 al 28/06 en el mercado de hacienda de las provincias de Buenos Aires y La Pampa los precios a los que se negociaron en promedio fueron: para las vacas gordas \$6,29, para las vacas conserva \$3,91, para los novillitos \$10,46, para los novillos \$8,85 y para las vaquillonas \$9,02. Por su parte, no cotizaron durante la semana mencionada los terneros y terneras. En cuanto a la variación semanal de los precios promedio, se registraron descensos en vaquillonas y vacas conserva y aumentos en novillos, novillitos y vacas gordas.

Evolución de Precios Promedio de Hacienda - Semana del 24/06/2013 al 28/06/2013

Remates Ferias - Provincia de Buenos Aires y La Pampa

(Variación Porcentual y Pesos por Kilogramo)

Período/Categoría	Vacas Gordas	Vacas Conserva	Vacas Holando	Toros	Terneros-as	Novillitos	Novillos	Novillos Holando	Vaquillonas
Variación Anual	↑ 3,6%	↓ -3,9%	-	↓ -3,0%	-	↑ 16,0%	↑ 5,7%	↑ 5,7%	↓ -6,9%
Variación Semanal	↑ 3,1%	↓ -0,5%	↓ -10,7%	↑ 2,3%	-	↑ 4,7%	↑ 5,0%	↑ 12,6%	↓ -5,6%



Por otra parte, según nuestros informantes, por la crecida del Paraná se liberaron de 7.000 a 8.000 cabezas lo cual hizo descender el precio de la hacienda.

CHACO

Según los datos proporcionados por los informantes, los compradores se retiraron del mercado por lo cual el mercado está deprimido. Se está pagando incluso \$7 a \$7,50 por los terneros contra culata de camión. En cuanto a los terneros trazados para internada, el precio no difiere en más de \$0,30 respecto de los no trazados. Asimismo nos informaron que los precios que

rigieron durante la semana del 08/07 al 12/07 del corriente en las operaciones de compraventa de ganado en pie en el Chaco fueron los que se presentan en el cuadro siguiente.

Precios de Ganado en Pie por Categorías - Chaco

Semana del 08/07 al 12/07 de 2013		
Categoría	Precios (\$/kg con IVA)	
	Máximo	Mínimo
Terneros (100/140 kg)	\$ 10,00	\$ 8,00
Terneros (250/300 kg)	\$ 11,25	\$ 10,60
Novillitos	\$ 9,00	\$ 7,00
Vaquillas	\$ 7,00	\$ 6,50
Vaquillas para servicio	\$ 9,30	\$ 7,46
Novillo Abasto	\$ 9,00	\$ 7,50
Vacas Abasto	\$ 6,50	\$ 5,80
Vacas Conserva	\$ 4,25	\$ 3,00

Fuente: CONES y BCCh en base a relevamiento de precios y operaciones comerciales.