

Contenido

ALGODÓN 2

SOJA..... 2

MAÍZ 4

SORGO 6

GIRASOL..... 8

TRIGO..... 8

GANADO BOVINO..... 10

Relevamiento de precios de productos agropecuarios en el Chaco- BCCh y CONES

Los precios y las condiciones de comercialización de los principales productos agropecuarios del Chaco son relevados por los equipos técnicos de la BCCh y del CONES de forma permanente, recabando quincenalmente las operaciones comerciales efectuadas y/o a efectuarse en los días próximos a la fecha de relevamiento, en la plaza local por diversos informantes calificados, que son representantes de distintos eslabones de las cadenas productivas en la provincia y que participan en los mercados agropecuarios. Dichos informantes entregan información de manera confidencial a los equipos técnicos respecto de cantidades, precios y condiciones de comercialización de operaciones efectivamente concretadas y/o a concretarse.

Asimismo, se estiman los valores de las cotizaciones para cada producto y calidad en función a las informaciones declaradas por los informantes, en base al desenvolvimiento comercial observado durante el periodo analizado.

Ante cualquier tipo de valorización que se haga en base a los datos contenidos en la presente publicación, considérese como una referencia de precios y que pueden existir diferencias dependiendo de la calidad del producto y/o condiciones de la operación de que se trate.

Si desea recibir periódicamente este informe, por favor [suscribase aquí](#).

Si está interesado en participar como informante, a través del aporte de información pertinente, por favor [inscribase aquí](#).

Coordinación del Informe

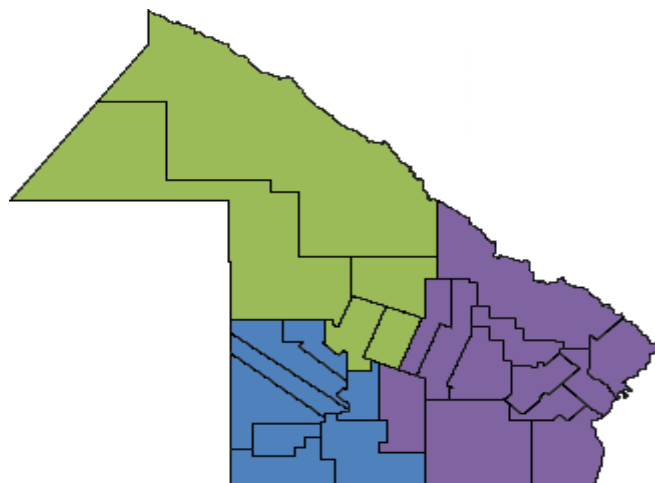
- Cr. Gerardo Santos Oliveira -
 Coordinador Ejecutivo de la Unidad Técnica del CONES
 (coneschaco@gmail.com)
 Tel.: +54 362 4448491
www.coneschaco.org.ar

- Lic. Marcelo E. Nieves -
 Gerente Técnico de la BCCh
 (mnieves@bcch.org.ar)
 Tel.: +54 362 4433330 / 4441147 / 4450710
www.bcch.org.ar

Responsables Técnicos del Informe

- Lic. Juan Camarasa (BCCh)
- Lic. Alejandro Quenardelle (CONES)
- Lic. Natalia A. Baluk (CONES)

Resistencia, Chaco, Argentina



Referencias de regionalización:
■ Jefatura Noroeste (UDT 1 a 7)
■ Jefatura Sudeste (UDT 8 a 13)
■ Jefatura Centro (UDT 14 Y 15)

ALGODÓN

MUNDO

De acuerdo a la información provista por el ICAC¹ respecto de los **precios internacionales** (al 11/03/14), el Índice A Cotlook se posicionó en 97,35ctvs./lb; mientras que los Contratos cercanos² de Futuros de NY alcanzaron valores de 91,56ctvs./lb –en ambos casos mostrando incrementos respecto del informe anterior. Por su parte, el Índice de algodón chino se posiciona alrededor de los 143,9ctvs./lb, lo que significa un descenso.

ARGENTINA

A nivel nacional, las **cotizaciones** para el mercado interno proporcionadas por la Cámara Algodonera Argentina³ (al 12/03/14) presentan valores de referencia para fibra comercializada (condiciones Cámara) en cada uno de los grados según Patrones Oficiales, resultando los valores actuales en US\$ 1,78+IVA por Kg. para fibra grado C1/2 y US\$1,71+IVA por Kg. para la de grado D manteniéndose en ambos casos sin cambios respecto de hace dos semanas.

CHACO

De acuerdo a información provista por el Ministerio de Producción del Chaco (al 13/03/2014), en forma general las **lluvias** favorecieron a la mayor parte del algodón sembrado, pero hay sectores que recibieron exceso de lluvias, lo que generó pérdidas en campos más bajos o con problemas de escurrimiento de aguas (en especial sudoeste del Chaco: Villa Ángela y Hermoso Campo). Los sembrados de octubre en adelante se encuentran en mejor estado, habiendo comenzado la **cosecha** - que hasta el momento es manual para los lotes que se inician. Estadios: avance con formación de flores, cápsulas y cosecha. Malezas: Hay dificultades para su control por falta de piso para aplicar herbicidas. Se está aplicando defoliantes en algunos lotes. Plagas: hay inicio de presencia de picudo –para lo que se insiste estar en alerta y realizar pulverizaciones ya que el clima está favoreciendo su multiplicación- también hay presencia de pulgones y chinches horcias.

Respecto a la situación del mercado y los precios, la fibra de calidad C ½ a C ¾ se comercializó entre \$14,50/kg a \$14,80/kg y la calidad D entre \$13 y \$13,50 por kg. Los plazos de pago son de 30, 45 y 60 días. La oferta de fibra se equilibró a la demanda debido a que los productores que todavía contaban con stocks salieron a aprovechar la devaluación y el momento de escasez previo a la cosecha y a que la demanda se redujo por el descenso del consumo debido al contexto económico actual, aún cuando la industria contaba con bajos stocks. La cosecha fuerte entraría recién a partir de abril. Los principales destinos de las operaciones son la Rioja, Tucumán e hilanderas situadas en Chaco.

SOJA

MUNDO

¹ INTERNATIONAL COTTON ADVISORY COMMITTEE. *COTTON THIS WEEK*. Washington DC, March 11, 2014.

² Contrato con fecha de liquidación más próxima, valores tomados al cierre del día previo a la publicación.

³ CAMARA ALGODONERA ARGENTINA. COTIZACION MERCADO INTERNO N° 1728. Buenos Aires, 12 de marzo de 2014.

Los fondos de inversión en EEUU han sido los principales impulsores de la suba de la oleaginosa de los últimos días. Los escasos stocks norteamericanos y una reducción de la producción sudamericana impulsaron compras especulativas durante febrero y marzo.

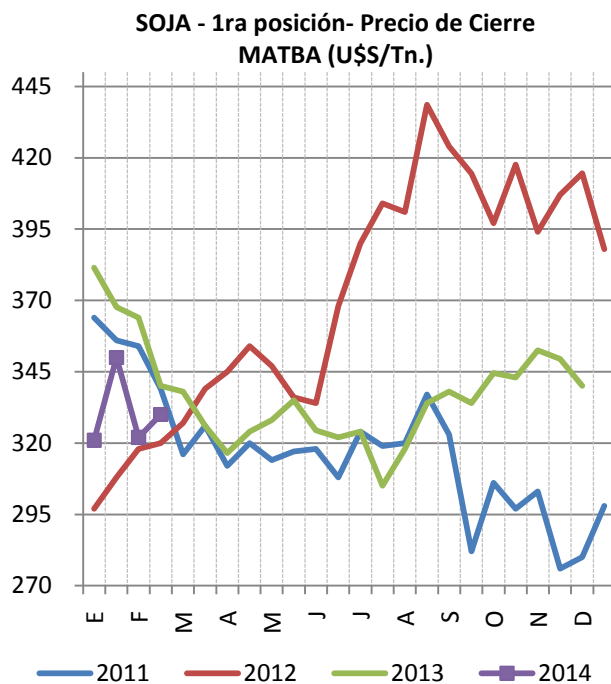
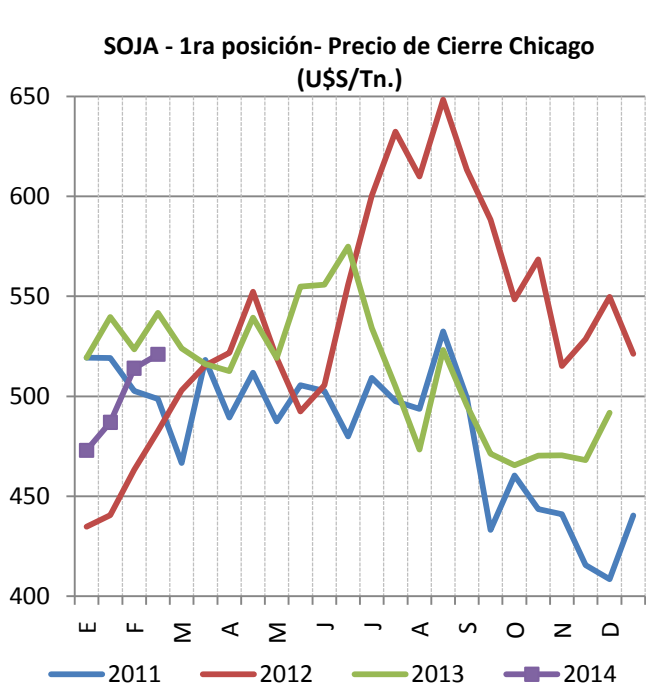
El informe del USDA de este mes recorta aún más los stocks norteamericanos dejándolos en 3,95 MMT (millones de toneladas) versus 4,09 MMT expresados en el informe de Febrero.

El USDA estimó la producción Brasileira en 88,5 MMT, muy superior a lo informado por la CONAB que la colocó en 85,4 MMT.

Para Argentina el USDA mantiene la estimación de cosecha en 54 MMT mientras que para Paraguay acentuó su recorte estimándola en 8,1 MMT versus los 8,6 MMT del reporte anterior.

El organismo estimó la cosecha global en 285,43 MMT, por debajo de los 287,69 millones señalados en febrero, en tanto que los stocks finales fueron estimados en 70,64 MMT, por debajo de los 73,01 MMT de febrero.

Las importaciones del gigante asiático, China, quedaron estimadas en 69 MMT.



ARGENTINA

Se mantiene la estimación de 20.350.000 hectáreas sembradas. El cultivo a nivel general presenta buenas condiciones promovidas por una favorable recuperación de reservas hídricas a excepción del sur de Córdoba, La Pampa y del Centro-Oeste y Sudoeste de Buenos Aires que no recibieron aportes hídricos suficientes a tiempo. En el resto del país temperaturas templadas y lluvias oportunas hacen prever una cosecha record y un incremento de la estimación de volumen estimada por el PAS⁴ en 54,5 MMT.

⁴ Panorama Agrícola Semanal. Bolsa de Cereales de Buenos Aires.

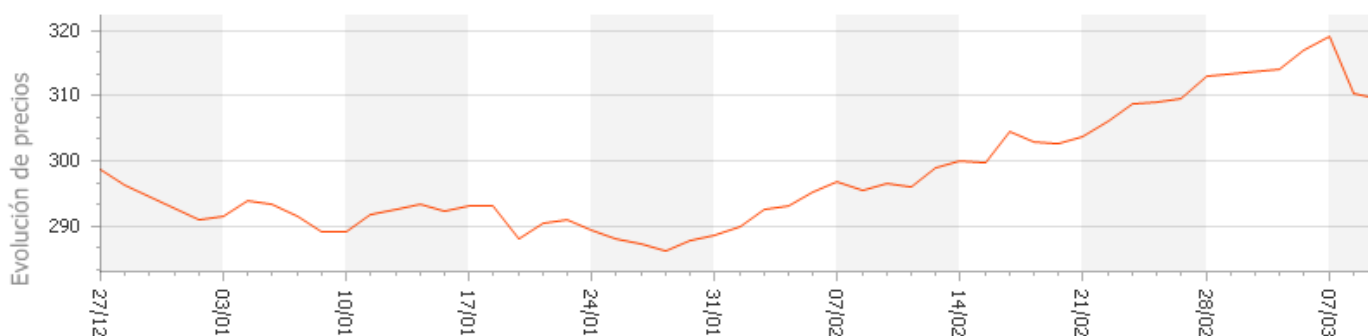
Mercado disponible: En el país la soja disponible se negocia con operaciones en torno a U\$S 340/tn con descarga hasta el 15 de marzo.

El Matba cerró el 11/02 en U\$S 330 para la posición marzo, U\$S 8/tn más que nuestro último informe (u.i.). El FOB del poroto se cotizaba a U\$S 569/tn (vs U\$S 557 u.i.). El FOB de Aceite a U\$S 929/tn (vs U\$S 905 u.i.) y el de Pellets a U\$S 534 (vs U\$S 563 u.i.), conformando estos precios una Capacidad Teórica de Pago⁵ de la Industria de U\$S 370/tn y de la Exportación de U\$S 355/tn para el disponible.

Mercado a futuro: Con un valor FOB del poroto de U\$S 516/tn el futuro Rosario con entrega en mayo de 2014 cotizó a U\$S 310/tn, U\$S 5 más que lo publicado en nuestro u.i.

La **cotización** de la soja mayo 2014 del MATBA cerró en U\$S 308/tn.

SOJA ROS MAYO-14 MAT. CIERRE (U\$S / tn)



Fuente: MATBA.

CHACO

El Ministerio de Producción del Chaco ha estimado la siembra provincial en 700.000 hectáreas. La cartera oficial señala que los cultivos se encuentran atravesando distintos estadios, con una siembra iniciada a principios de diciembre, pero que ha continuado hasta mediados de febrero. Así pueden encontrarse lotes que van desde plántulas hasta formación chauchas.

De acuerdo a información recabada de operadores locales, la situación de los lotes de soja presenta una condición muy favorable. Los cultivos tardíos han sido los más favorecidos por las precipitaciones, sin embargo los primeros han logrado una muy buena recuperación con proyecciones muy optimistas.

El Ministerio es coincidente, señalando un estado general muy bueno, sobre todo aquellos sembrados a fines de diciembre y enero. En estadios avanzados las condiciones de humedad pueden favorecer la aparición de enfermedades y se están realizando aplicaciones de tratamientos preventivos con fungicidas, concluye un informe del mismo.

MAÍZ

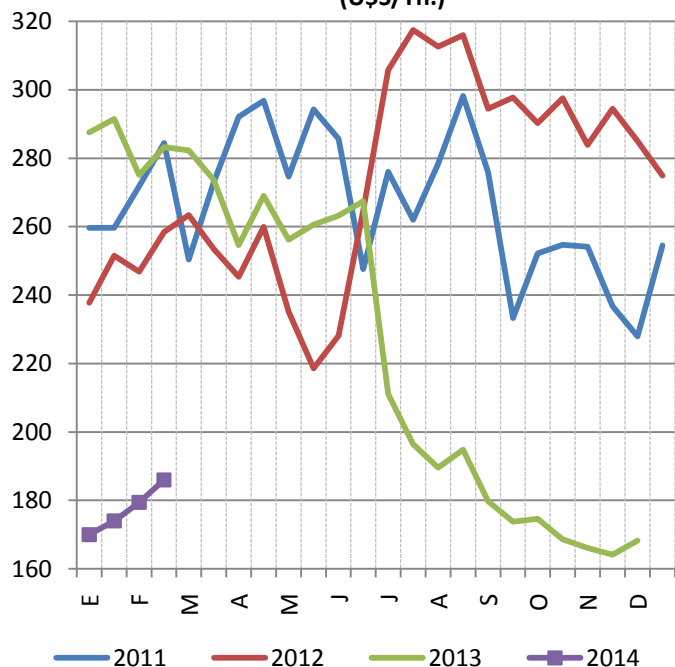
MUNDO

⁵ Capacidad Teórica de Pago. Es el cálculo del precio FAS, partiendo del FOB menos retenciones, gastos de elevación, certificados y análisis, comisiones, y otros gastos que componen la exportación.

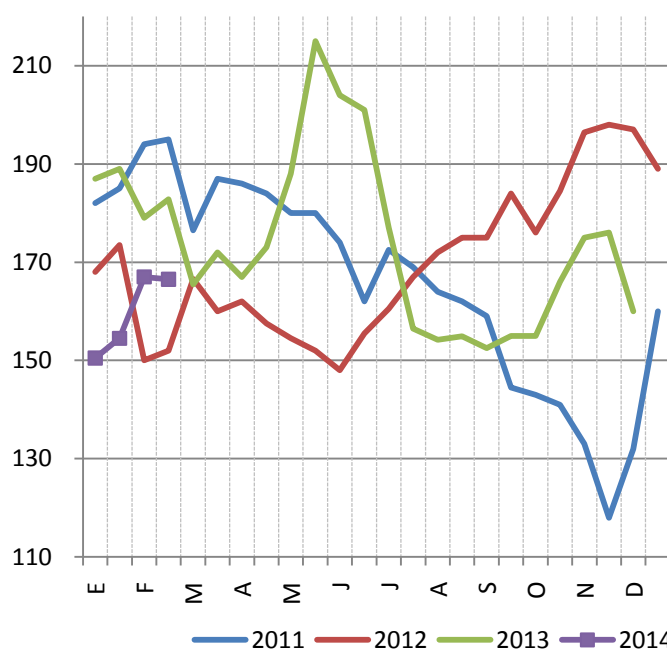
El cereal cerró el 11/03 a U\$S 186/tn en Chicago, U\$S 7 por encima en el período transcurrido entre informes.

Con stocks norteamericanos (36,99 MMT) y mundiales (158,47 MMT) holgados, el mercado debería mantener un comportamiento sin sobresaltos, aunque poniendo los ojos sobre la definición de superficie a sembrar en EEUU respecto al área soja-maíz 2014/15. Los bajos stocks norteamericanos de soja generan incentivos a la siembra, y pasarse de la raya podría tensar a su vez el mercado de maíz. El 31 de marzo el USDA emitirá un informe sobre perspectivas de siembra en donde se podrá rescatar algún dato valioso respecto a la “batalla por el área” 2014/15. Para Sudamérica se mantienen las estimaciones de **producción brasilera** en 70 MMT, y para la Argentina en torno a los 24 MMT.

MAÍZ -1ra. posición- Precio de Cierre Chicago (U\$S/Tn.)



MAÍZ - 1ra posición -Precio de Cierre MATBA (U\$S/Tn.)



ARGENTINA

La **siembra** nacional del cereal quedó estimada en 3,57 millones de hectáreas. Debido al atraso en las precipitaciones los lotes sembrados temprano en el centro del país (centro y centro norte de Córdoba) han sufrido un estrés hídrico considerable que ha limitado su desarrollo. Una situación similar registra la zona sur de Córdoba. Sin embargo, los lotes tardíos y de segunda se encuentran en óptimas condiciones debido a que contaron con mayores precipitaciones. La estimación de cosecha de la Bolsa de Cereales de Buenos Aires se mantiene igual a su último informe en 23,5 MMT.

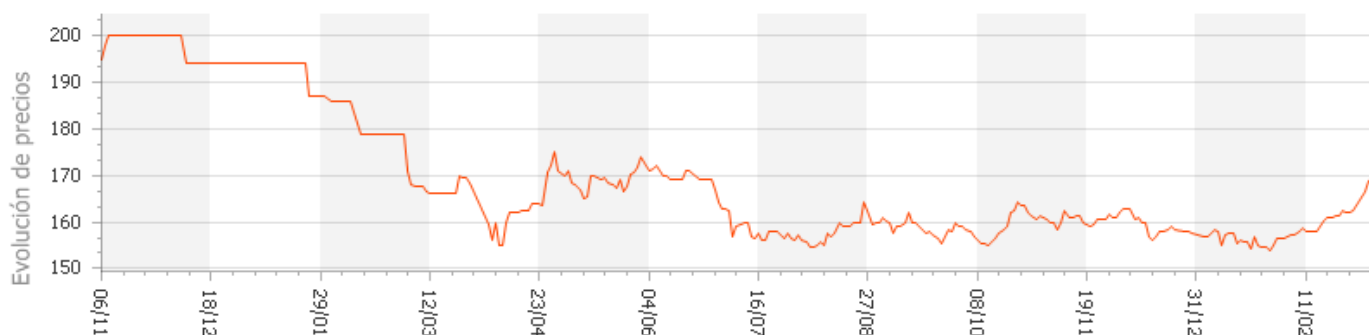
En las últimas semanas han comenzado las primeras labores de trilla en el Norte de Santa Fe y Entre Ríos con unas 70.000 hectáreas a la fecha. Los rindes señalados por el PAS se ubican en torno a los 50 qq/ha.

El FOB se marcó a U\$S 219 (+U\$S 2 respecto al u.i.) para el disponible y la capacidad teórica de pago de la exportación cercana a los U\$S 160 para el segmento disponible.

El maíz cerró con firmeza a U\$S 170/tn en Rosario por mercadería disponible. En el mercado de consumo, se realizaron operaciones en un amplio rango de precios, desde \$1.100 a \$1.450/tn dependiendo del destino de la mercadería.

El futuro con entrega en abril de 2014, se negociaba a U\$S 166,4/tn en el MATBA (+U\$S 4,5 respecto al u.i.), mientras que el julio lo hacía a U\$S 161,8 (versus U\$S 156,50 en el u.i.).

Evolución MAIZ ROSARIO 04/2014 MATBA



Fuente: MATBA

CHACO

Las **siembras** realizadas se estiman en 173.000 ha según el Ministerio de la Producción local. Operadores locales reseñan que los cultivos en general se encuentran en excelentes condiciones, con aportes hídricos suficientes en su período crítico lo que augura muy buenos resultados.

El Ministerio señala asimismo que hasta el momento los mejores lotes son los que vienen con planteos en siembra directa y alta tecnología en el sudoeste provincial y remarcando el aporte de las últimas lluvias para promover muy buenas condiciones generales. No obstante señala que en siembras tempranas se han perdido algunas plantaciones por altas temperaturas y falta de humedad. En cuanto a plagas, se avisan algunos ataques de cogollero y algunas variedades de maíz que disminuyeron su resistencia al complejo de orugas.

El **precio promedio** de las operaciones concertadas localmente durante el último mes a las que se tuvo acceso arrojan un promedio de \$1.053/tn, a los que se les debe detraer los respectivos gastos comerciales.

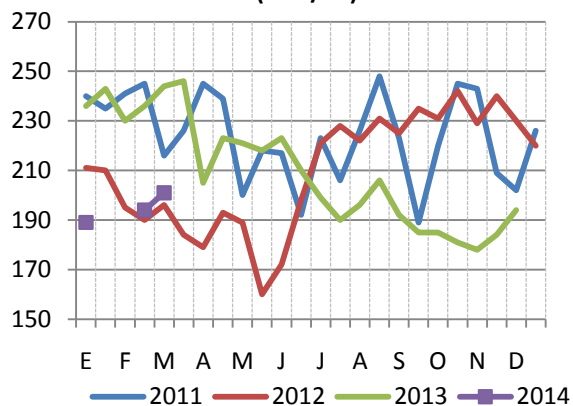
SORGO

ARGENTINA

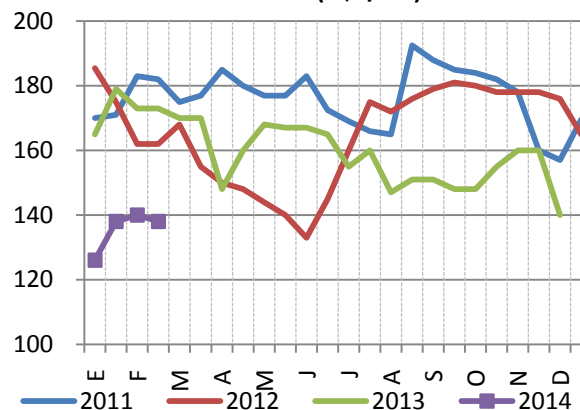
La exportación en Rosario oferta valores cercanos a los \$1050/tn FAS por el cereal con descarga inmediata. Para sorgo de la cosecha nueva se pagaban hasta U\$S 136/tn con entrega en Rosario (U\$S 6 menos que el u.i.). El valor FOB de la Circular N° 818 – para el 11/03/2014 fue de U\$S 201/tn.

La **siembra** nacional acumula 1.084.690 según el MAGyP de la Nación, con 4,3 MMT de producción estimadas por el PAS.

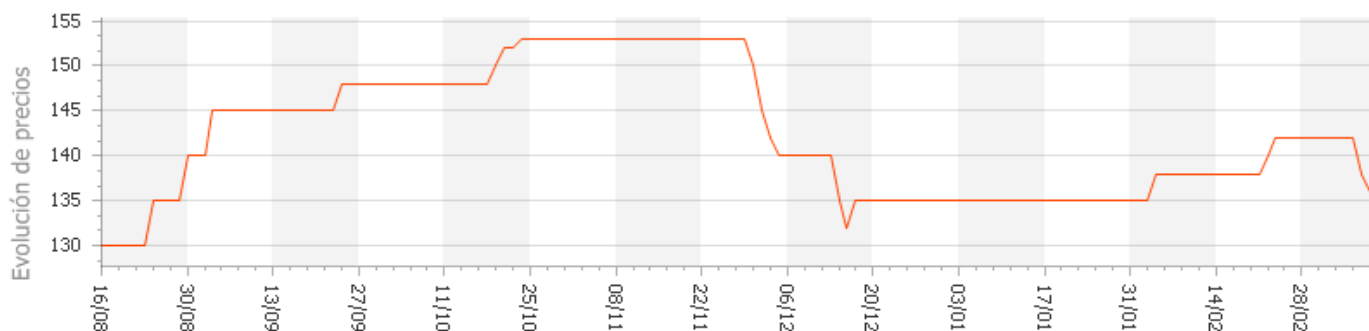
Sorgo Granífero a granel - Valores FOB Oficial (USD/Tn)



SORGO - 1ra posición - Precio de Cierre MATBA (U\$S/Tn.)



SORGO ROSARIO MAT ABR-14



Fuente: MATBA

CHACO

La siembra de este cultivo alcanzó las 160.000 has según estiman desde el Ministerio de Producción del Chaco. La cartera agrícola local señala un muy buen estado de plantas en general y que de continuar las condiciones favorables es esperable una excelente campaña. Remarcan a los lotes sembrados temprano con fuerte afectación por sequía, pero con alto porcentaje de resiembra. Como contracara los lotes sembrados en enero/febrero se encuentran en buen estado.

El **precio promedio** de las operaciones concertadas localmente durante el último mes a las que se tuvo acceso fue de \$1.225/tn (\$19 menos que nuestro último informe), a los que se les debe detraer los respectivos gastos comerciales.

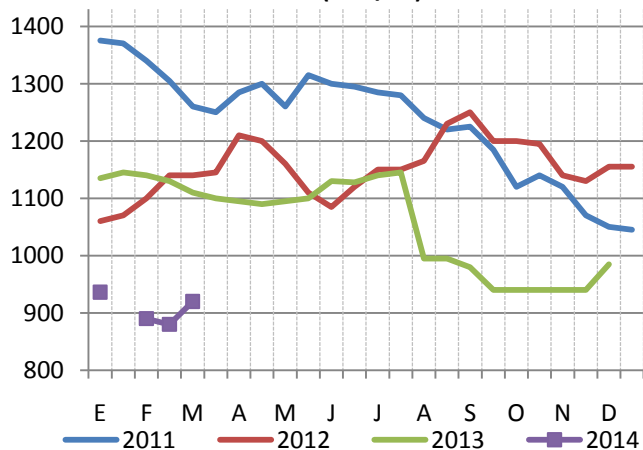
GIRASOL

ARGENTINA

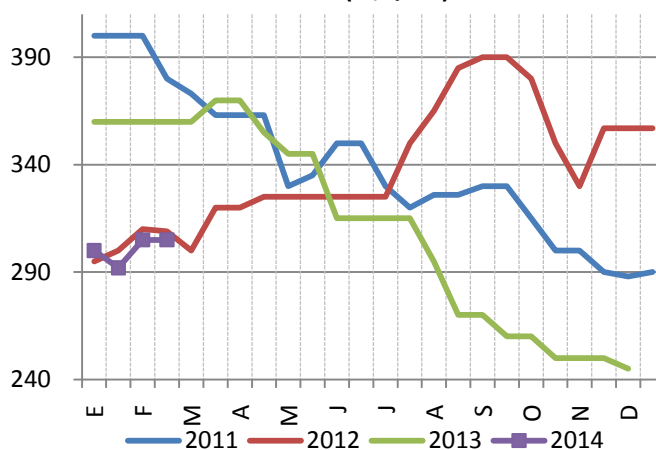
El valor FOB del **aceite de girasol** refinado a granel en dólares se mantiene en valores cercanos a los U\$S 930/tn que junto con el valor FOB del pellet en U\$S 270/ tn configuran una capacidad teórica de pago de la industria de U\$S 316/tn. La cotización del grano en el mercado interno fue de \$2370 en Rosario.

Cerrada la cosecha del norte con magros resultados, avanza la recolección en el resto del país. A la fecha se ha recolectado más de la mitad del girasol argentino con resultados menores a los esperados; en este sentido la proyección que hace el PAS de 2.300.000 tn puede verse reducida.

Aceite de Girasol a granel - Valores FOB (USD/Tn)



GIRASOL - 1ra posición - Precio de Cierre MATBA (U\$S/Tn.)



CHACO

El Ministerio de la Producción del Chaco observa un rango de rindes muy variables desde 500 a 1800 kgs según su localización. Además señala la importancia que el cultivo mantiene respecto a su aporte de ingresos a los productores a partir de fin de año. Finalmente remarcan que luego de la cosecha, en esos lotes se sembró soja, sorgo o maíz y en otros casos están realizando barbechos, para sembrar trigo o girasol.

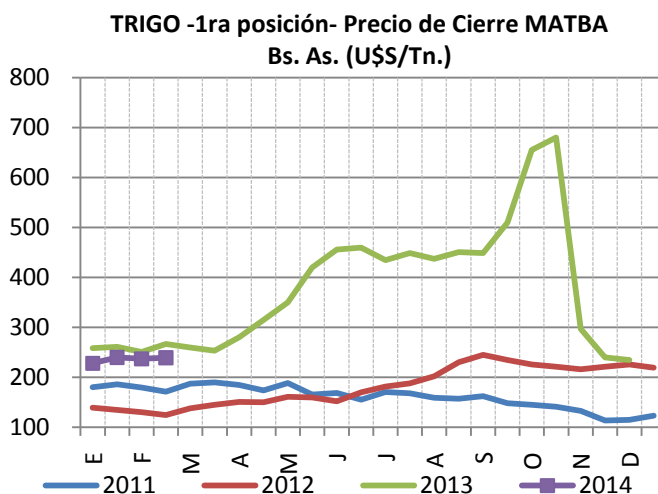
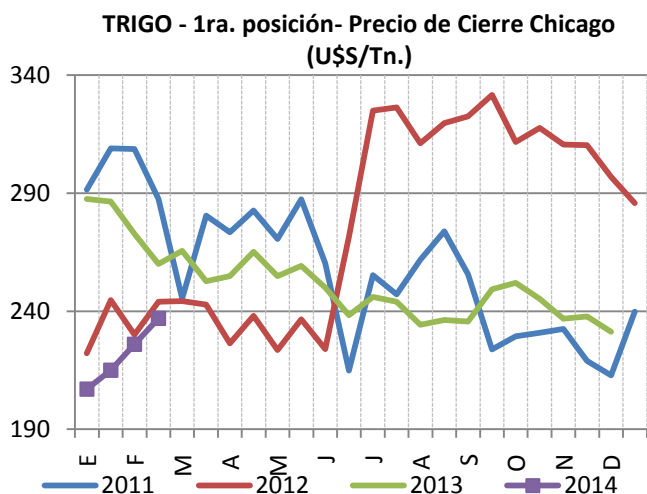
El **precio promedio** de las operaciones concertadas localmente durante el último mes a las que se tuvo acceso arrojan un promedio de \$2.164/tn, a los que se les debe detraer los respectivos gastos comerciales.

TRIGO

MUNDO

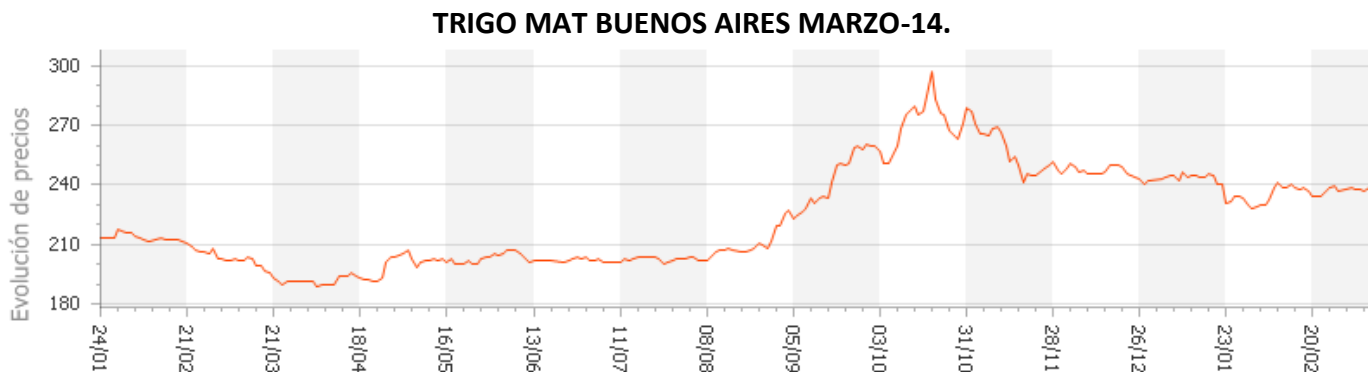
La cotización del cereal cerró a U\$S 237 el 11 de marzo. A pesar de cierto temor por el riguroso invierno que justificó la reciente alza de precios del cereal, el USDA no modificó su estimación de cosecha colocándola en 57,96 MMT, y definiendo un stock final de 15,19 MMT. El mercado sigue con cierta atención la situación de Rusia y Ucrania pero sin que ello le imprima gran volatilidad a las cotizaciones,

pues las exportaciones rusas fueron elevadas en 1 MMT a 17,5 MM y las ucranianas se mantuvieron en el mismo nivel de 10 MMT.



ARGENTINA

En el MATBA la posición marzo cerró U\$S 240, manteniéndose en su rango medio de precios sobre el que viene operando desde noviembre pasado.



Fuente: MATBA

CHACO

De acuerdo a operadores de mercado consultados, el stock en manos de productores locales sería mínimo, buena parte con destino a semilla. No se han concertado operaciones registradas en la Bolsa en el período entre informes.

De cara a la próxima siembra el Ministerio de la Producción señala que hasta el momento la humedad que se va acumulando en el perfil, genera una intención favorable de siembra que superaría las hectáreas sembradas el año anterior que sumaron 77.000 hectáreas.

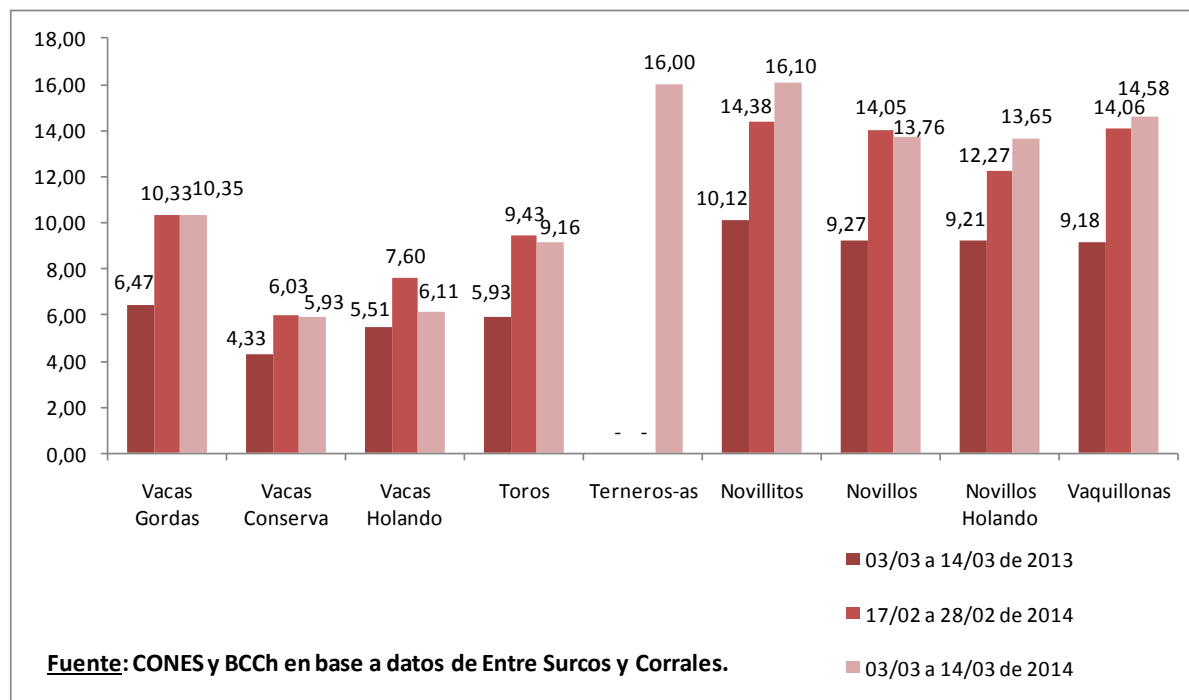
GANADO BOVINO

ARGENTINA

Según Entre Surcos y Corrales, durante las últimas dos semanas (del 03/03 al 14/03) en el mercado de hacienda de las provincias de Buenos Aires y La Pampa los **precios** a los que se negociaron en promedio fueron: para las vacas gordas \$10,35, para las vacas conserva \$5,93, para los/las terneros/terneras \$16, para los novillitos \$16,10, para los novillos \$13,76 y para las vaquillonas \$14,58. En cuanto a la variación quincenal de los precios promedio, se observan incrementos significativos en vaquillonas y novillitos, un aumento leve en vacas gordas y descensos en vacas conserva y novillos.

Evolución de Precios Promedio de Hacienda - Quincena del 03/03 al 14/03 de 2014
Remates Ferias - Provincia de Buenos Aires y La Pampa
(Variación Porcentual y Pesos por Kilogramo)

Período/Categoría	Vacas Gordas	Vacas Conserva	Vacas Holando	Toros	Terneros-as	Novillitos	Novillos	Novillos Holando	Vaquillonas
Variación Anual	↑ 60,0%	↑ 37,0%	↑ 10,9%	↑ 54,5%	-	↑ 59,1%	↑ 48,4%	↑ 48,2%	↑ 58,8%
Variación Quincenal	↑ 0,2%	↓ -1,7%	↓ -19,6%	↓ -2,9%	-	↑ 12,0%	↓ -2,1%	↑ 11,2%	↑ 3,7%



Chaco

Los precios de la hacienda en la semana transcurrida según los datos relevados de informantes son los siguientes:

Semana del 10/03 al 14/03 de 2014		
Categoría	Precios (\$/kg con IVA)	
	Mínimo	Máximo
Terneros/ras (130/210 kg)	\$ 14,50	\$ 18,00
Novillitos (250/300 kg)	\$ 12,50	\$ 15,00
Novillitos 300/380 kg	\$ 12,00	\$ 15,00
Novillo Abasto	\$ 11,00	\$ 12,00
Vacas Abasto	\$ 7,50	\$ 9,50
Vacas Conserva	\$ 3,00	\$ 4,00
Toro	\$ 6,00	\$ 7,00

Fuente: CONES y BCCh en base a relevamiento de precios y operaciones comerciales.