

Contenido

ALGODÓN 2

SOJA..... 4

MAÍZ 5

SORGO 6

GIRASOL..... 7

TRIGO..... 8

GANADO BOVINO..... 10

Relevamiento de precios de productos agropecuarios en el Chaco- BCCh y CONES

Los precios y las condiciones de comercialización de los principales productos agropecuarios del Chaco son relevados por los equipos técnicos de la BCCh y del CONES de forma permanente, recabando quincenalmente las operaciones comerciales efectuadas y/o a efectuarse en los días próximos a la fecha de relevamiento, en la plaza local por diversos informantes calificados, que son representantes de distintos eslabones de las cadenas productivas en la provincia y que participan en los mercados agropecuarios. Dichos informantes entregan información de manera confidencial a los equipos técnicos respecto de cantidades, precios y condiciones de comercialización de operaciones efectivamente concretadas y/o a concretarse.

Asimismo, se estiman los valores de las cotizaciones para cada producto y calidad en función a las informaciones declaradas por los informantes, en base al desenvolvimiento comercial observado durante el periodo analizado.

Ante cualquier tipo de valorización que se haga en base a los datos contenidos en la presente publicación, considérese como una referencia de precios y que pueden existir diferencias dependiendo de la calidad del producto y/o condiciones de la operación de que se trate.

Si desea recibir periódicamente este informe, por favor [suscribase aquí](#).

Si está interesado en participar como informante, a través del aporte de información pertinente, por favor [inscribase aquí](#).

Coordinación del Informe

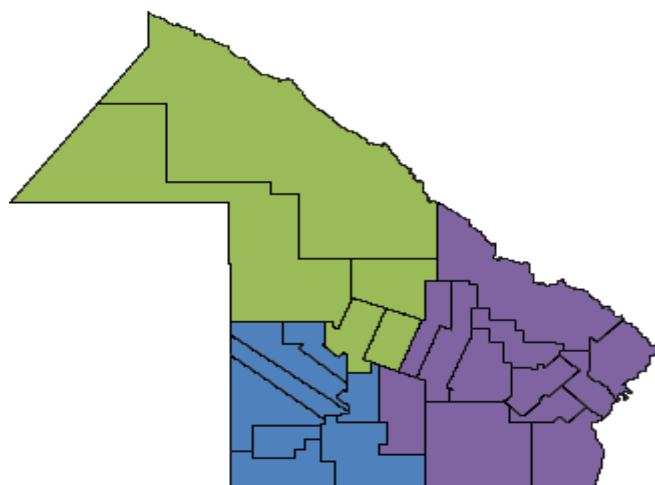
- Cr. Gerardo Santos Oliveira -
 Coordinador Ejecutivo de la Unidad Técnica del CONES
 (coneschaco@gmail.com)
 Tel.: +54 362 4448491
www.coneschaco.org.ar

- Lic. Marcelo E. Nieves -
 Gerente Técnico de la BCCh
 (mnieves@bcch.org.ar)
 Tel.: +54 362 4433330 / 4441147 / 4450710
www.bcch.org.ar

Responsables Técnicos del Informe

- Ezequiel Garay (BCCh)
- Lic. Alejandro Quenardelle (CONES)
- Lic. Natalia A. Baluk (CONES)

Resistencia, Chaco, Argentina



Referencias de regionalización:
■ Jefatura Noroeste (UDT 1 a 7)
■ Jefatura Sudeste (UDT 8 a 13)
■ Jefatura Centro (UDT 14 Y 15)

ALGODÓN

MUNDO

De acuerdo a la información provista por el ICAC¹ respecto de los **precios internacionales** (al 19/11/13), el Índice A Cotlook se posicionó en 84,1 ctvs./lb; mientras que los Contratos cercanos² de Futuros de NY alcanzaron valores de 76,37 ctvs./lb. Por su parte, el Índice de algodón chino se posicionó alrededor de los 145,9 ctvs./lb.

En general, las **variaciones** ocurridas durante los dos últimos meses para las cotizaciones mundiales han sido negativas, esto es, han ocurrido mayormente descensos tanto en el Índice A Cotlook como en los Contratos Cercanos de NY.

Cotton Price Index- Octubre y Noviembre 2013- (cents/lb)						
	Current A Index	Variación Índice A	Nearby Futures NF	Variación	Basis*	CC Index**
08/10/13	89,95	-0,35	82,57	-2,77	7,38	142
15/10/13	89,7	-0,25	83,61	1,04	6,09	144,7
22/10/13	89,4	-0,30	83,06	-0,55	6,34	145,9
29/10/13	85,9	-3,50	78,65	-4,41	7,25	146,4
05/11/13	84,25	-1,65	75,95	-2,70	8,3	146,1
12/11/13	84,75	0,50	76,97	1,02	7,78	145,8
19/11/13	84,1	-0,65	76,37	-0,60	7,73	145,9
*BASIS= Current A Index menos Nearby Futures NY						
**China Cotton Index (328)						
Fuente: CONES Chaco en base a datos del ICAC.						

ARGENTINA

A nivel nacional, las **cotizaciones** para el mercado interno proporcionadas por la Cámara Algodonera Argentina³ (al 20/11) presentan valores de referencia para fibra comercializada (condiciones Cámara) con descensos de US\$0,01 en cada uno de los grados según Patrones Oficiales, resultando los valores actuales en US\$ 1,81+IVA por Kg. para fibra grado C1/2 y US\$1,74+IVA por Kg. para la de grado D.

Según la información proporcionada por MAGYP en sus ESTIMACIONES AGRICOLAS (al 14/11/2013) está próxima a finalizar la siembra en el dpto. Anta en **Salta**, estimándose un avance de la misma de un 95 %, unas 8.260 ha sembradas, en buen estado general. En el este de **Santiago del Estero** empezó la siembra en algunas zonas donde tuvieron más lluvias o pudieron contar con algo de riego, donde tienen esta posibilidad. Los lotes recién están emergiendo, en buena condición hasta ahora.

Los resultados estimados -según la misma fuente- de la pasada campaña 2012/2013 arrojan 543000tn de producción de algodón a nivel nacional obtenidas de las 411000 has. sembradas.

¹ INTERNATIONAL COTTON ADVISORY COMMITTEE. *COTTON THIS WEEK*. Washington DC, November 19, 2013.

² Contrato con fecha de liquidación más próxima, valores tomados al cierre del día previo a la publicación.

³ CAMARA ALGODONERA ARGENTINA. COTIZACION MERCADO INTERNO Nº 1712. Buenos Aires, 20 de Noviembre de 2013.

**PRODUCCION DE CULTIVOS EN LA REPUBLICA ARGENTINA: Algodón
CAMPAÑA: 2012/2013 (*)**

AREA SEMBRADA (Miles de Hectáreas)	AREA NO COSECHADA (Miles de Hectáreas)	AREA COSECHADA (Miles de Hectáreas)	% cosecha	RENDIMIENTO (QQ/Ha)	PRODUCCION (Miles Ton)
411	50	361	88,1	15	543

(*) Cifras provisorias

Fuente: CONES Chaco en base a datos de ESTIMACIONES AGRICOLAS, 14/11/2013-MAGyP

CHACO

Según la información proporcionada por MAGYP en sus ESTIMACIONES AGRICOLAS (al 14/11/2013), la **siembra** de algodón en la provincia de Chaco continúa intensificándose con las lluvias que semanalmente se están registrando en la zona agrícola. La misma estaría superando las 75.000 ha, lo que rondaría en el 30% de la intención de siembra que hoy se estima podría superar las 250.000 ha, lo que representa una importante recuperación en el área destinada al textil en la provincia, y que está favorecida por la baja siembra que se pudo concretar de girasol, y las lluvias que se están registrando desde mediados de octubre. Lo implantado se encuentra en etapas de germinación a crecimiento vegetativo temprano, con muy buen estado de desarrollo.

En cuanto al **mercado**, de acuerdo a los datos proporcionados por los informantes, los precios se mantienen estables en las calidades superiores (C 1/2 y D) dado que la oferta y la demanda para estas son normales y la Cámara refleja las cotizaciones de las operaciones en el mercado. En el caso de las calidades inferiores (de D 1/4 para abajo) se detecta una mayor escasez dado que la cosecha fue mayormente de calidades superiores, lo que sitúa a los precios en valores por encima de Cámara, por ejemplo para un D 1/2 que fue fijado en US\$ 1,59, los valores del mercado estarían US\$0.02 o US\$0.03 (centavos de dólar) por encima. Las perspectivas por el momento están dadas por la posibilidad de que se mantengan los precios y si se dan aumentos sean a raíz de sostenerse el mayor ritmo de devaluación que se observa en los últimos días. En el siguiente cuadro se exponen los precios a los que se negoció la fibra de algodón en la semana transcurrida.

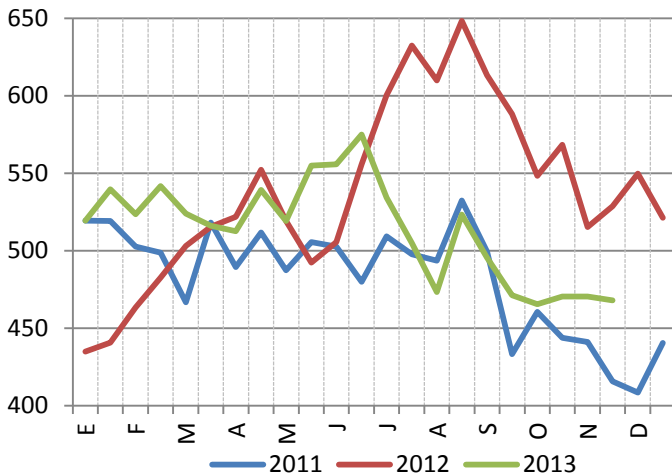
Fibra de Algodón - del 18/11 al 22/11 de 2013		
Calidad	Precio (\$/kg sin IVA)	
	Desde	Hasta
C 1/2	\$ 10,80	\$ 11,00
D	\$ 10,40	\$ 10,70

Fuente: CONES y BCCh en base a datos en base a relevamiento de precios y operaciones comerciales.
El precio varía dependiendo de las características de la fibra obtenida, el lugar de entrega y de los plazos de pago estipulados.

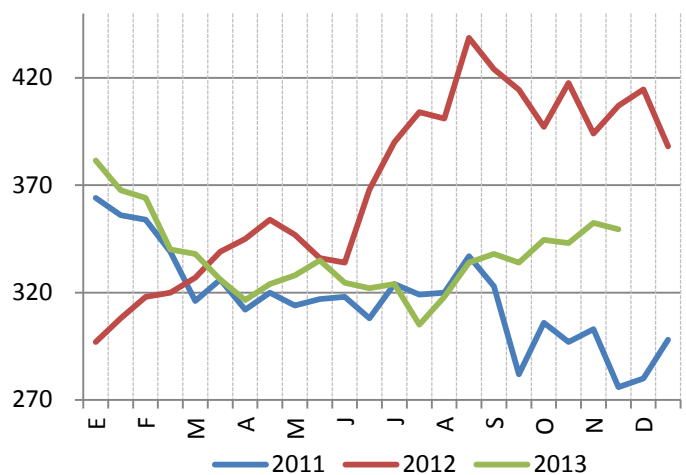
SOJA

MUNDO. La oleaginosa cerró el 20/11 a US\$ 468 /Tn en Chicago, US\$ 2,5 debajo del cierre de nuestro informe anterior. Factores estacionales continuarían presionando los precios a la baja en el país del norte, que conviven con una demanda de importaciones fuerte de China y de las fábricas locales.

SOJA - Precio de Cierre Chicago (US\$/Tn.)



SOJA - Precio de Cierre Rosario (US\$/Tn.)

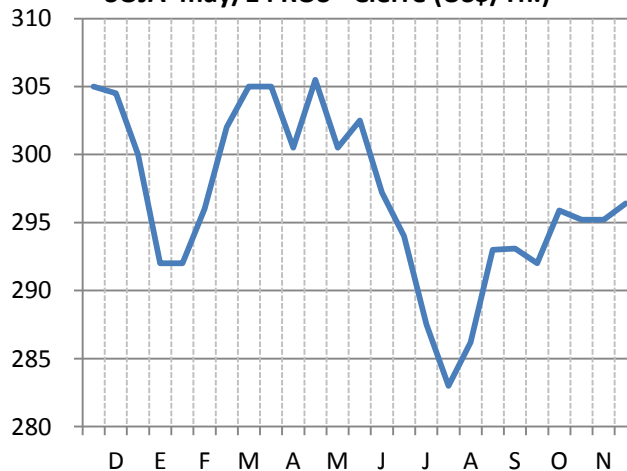


FUENTES: Izquierda: BCCH a partir de Ámbito Financiero. Derecha: BCCH a partir de MatBA.

ARGENTINA. En el país la soja cotizó en el segmento disponible a \$ 2.113 /Tn en Rosario el 20/11, un 3% arriba del cierre de nuestro último informe, mientras que el futuro con entrega en mayo de 2014 cotizó a US\$ 296 /Tn, un 0,5% por encima en el mismo período.

El avance de la siembra nacional relevado por Bolsa de Cereales de Buenos Aires (BCBA) es de 37% de 20,2 millones de hectáreas proyectadas el 21/11. La zona central del área agrícola nacional es donde se ubican los mayores avances. Se destaca que podría incrementarse la intención debido a la caída de la siembra temprana de maíz y la disminución del área de girasol registrada.

SOJA may/14 ROS - Cierre (US\$/Tn.)



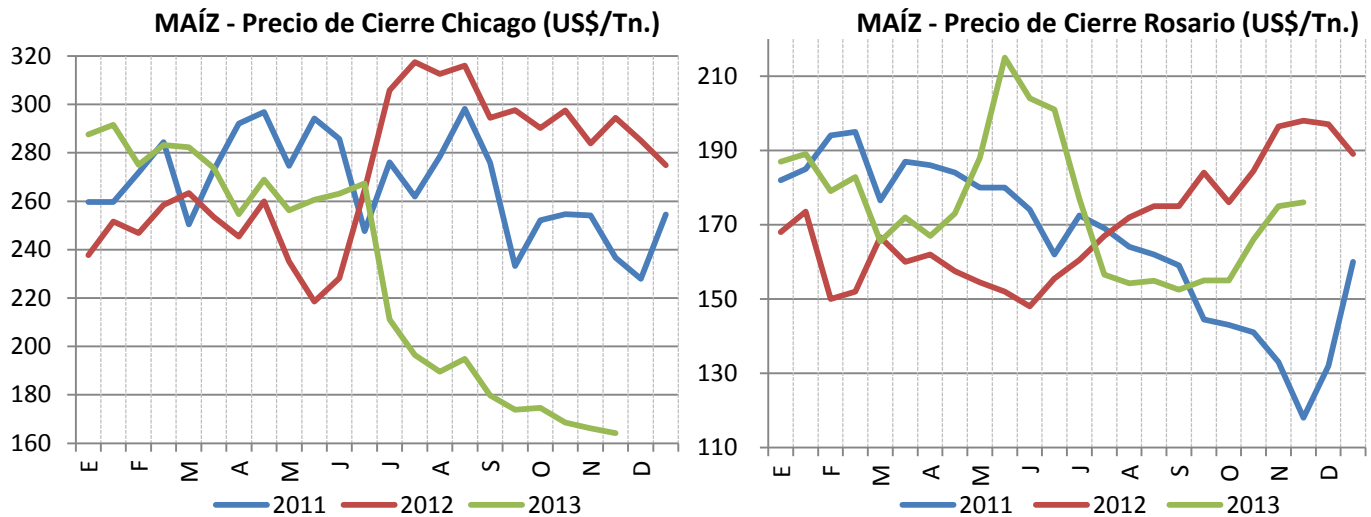
FUENTE: BCCH a partir de MatBA.

CHACO. En relación a la comercialización, se relevaron algunas ventas en sintonía con las condiciones del mercado nacional. De acuerdo a nuestros informantes, habría una tendencia de los productores a retener todo lo posible debido a la incertidumbre que genera la evolución del precio del dólar, aunque limitada por los bajos stocks que habría disponibles y la falta de liquidez en general del sector. Los precios medios relevados del segmento disponible fueron de \$ 2100 /Tn.

MAGyP hizo pública su estimación de intención de siembra para esta campaña, fijándola en 600 mil ha para la provincia, las cuales se comenzarían a sembrar en las próximas semanas. Esto refleja una disminución de 82 mil ha del área en comparación con la campaña pasada, es decir un 12% menos, que irían fundamentalmente a algodón y sorgo.

MAÍZ

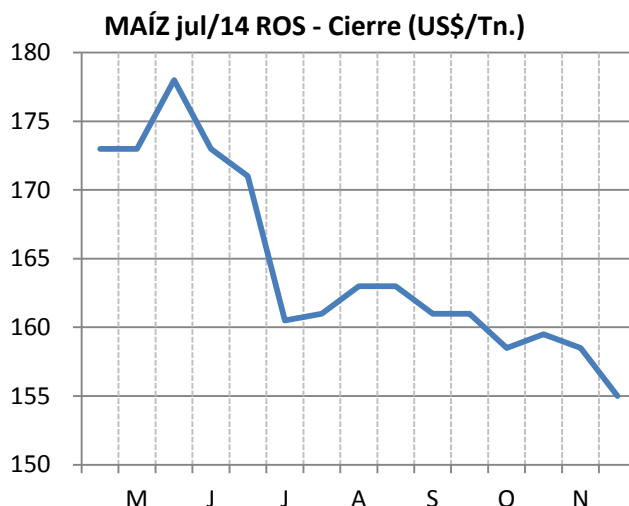
MUNDO. El cereal cerró el 20/11 a US\$ 164,2 /Tn en Chicago, un 1% arriba en el período transcurrido entre informes, aunque con bajas en la última semana. La gran cosecha de EE.UU. unida a una menor demanda para biocombustibles, influirían en que los precios se mantengan en los bajos niveles actuales.



FUENTES: Izquierda: BCCH a partir de Ámbito Financiero. Derecha: BCCH a partir de MatBA.

ARGENTINA. El maíz cerró a \$ 1.064 /Tn en Rosario el 20/11 por mercadería disponible, prácticamente sin variaciones respecto de nuestro último informe dos semanas atrás. En tanto el futuro con entrega en julio de 2014, por su parte, cayó un 1,27% en el mismo período, cerrando a US\$ 155 /Tn.

La siembra acumula un 42,7% sobre 3,46 M ha estimadas por BCBA al 21/11. En relación al estado del cultivo, en general la sequía al inicio del ciclo afectó a casi todas las zonas, impidiendo concretar la siembra de primera en algunas. Con las últimas lluvias muchos lotes lograron revertir el estrés hídrico y algunos presentan hoy una buena condición.



FUENTE: BCCH a partir de MatBA.

CHACO. En cuanto a la comercialización, se mantendría la voluntad de retener mercadería de por parte de los productores, lo cual continuaría sosteniendo los precios y afectando al volumen de operaciones, mientras que el alivio del sector ganadero por las lluvias le quitaría presión al mercado. Se estima que la mercadería en procedencia se estaría pagando al menos \$ 920 /Tn.

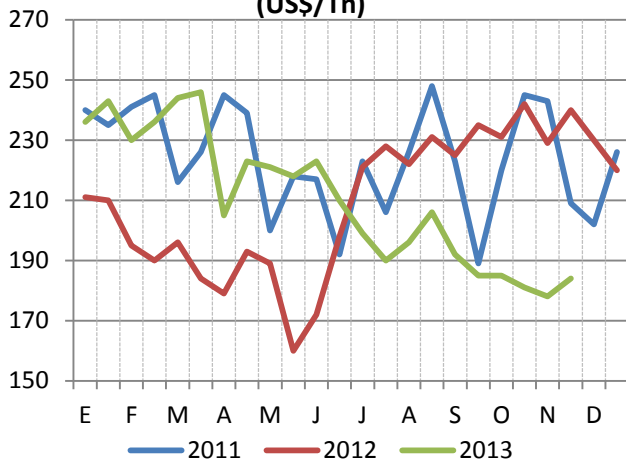
Gracias a las precipitaciones que se vienen acumulando en la provincia, la humedad del suelo es muy buena para comenzar la siembra de maíz. Se cree que los productores podrían adelantar la siembra aprovechando esta situación. MAGyP mantiene su estimación de 150.000 ha de la intención de siembra.

SORGO

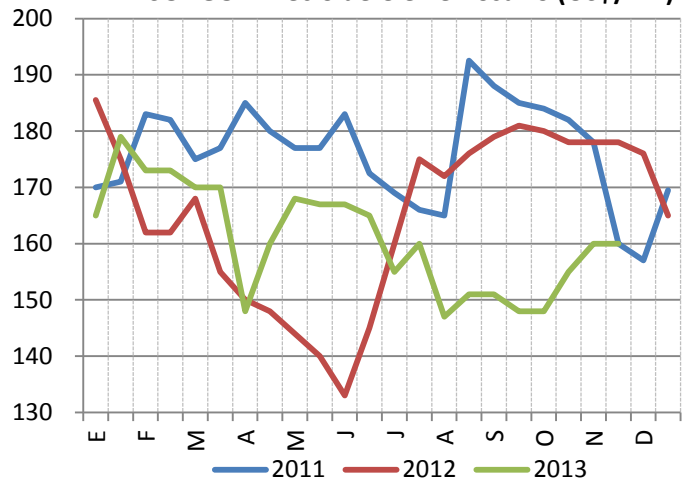
ARGENTINA. El valor FOB del sorgo mostró una recuperación parcial en las últimas dos semanas de 3,37%, cerrando a US\$ 184 /Tn, que empujó los precios del mercado disponible interno que cerraron a \$ 967,4 /Tn en Rosario el 20/11. El precio de referencia del futuro con entrega en abril 2014 no mostró variaciones, cerrando a US\$ 153 /Tn.

La siembra acumula un 25,7% del área a implantar estimada en 1,1 M ha por BCBA, al 21/11. Los mayores avances se registran en la zona central del área agrícola nacional, y a medida que se aleja de ésta el avance de siembra es cada vez menor.

Sorgo Granífero a granel - Valores FOB (US\$/Tn)



SORGO - Precio de Cierre Rosario (US\$/Tn.)

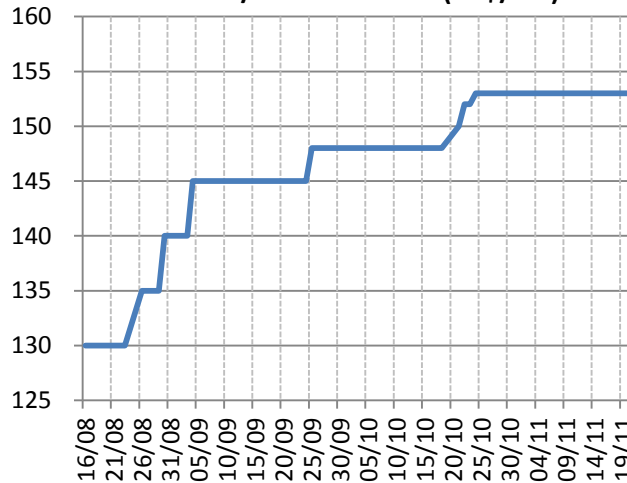


FUENTES: Izquierda: BCCH a partir de Dirección de Mercados Agrícolas, MAGyP. Derecha: BCCH a partir de MatBA.

CHACO. La situación del mercado de sorgo es similar a la de maíz, sólo que la expansión de área a sembrar le quita más presión al mercado. Se estima que el precio por mercadería en procedencia en el sudoeste del Chaco sería de al menos \$ 820 - 850 /Tn.

Por las cuantiosas lluvias registradas en las últimas semanas las condiciones de humedad para la siembra son excelentes, y se espera que en diciembre se comiencen a incorporar lotes con mayor velocidad. MAGyP estimó que se sembrarán 165 mil ha en la provincia en la campaña actual, lo cual significa un incremento de un 29,2% respecto de la campaña anterior, cuando se habrían sembrado 127 mil ha.

SORGO abr/14 ROS - Cierre (US\$/Tn.)

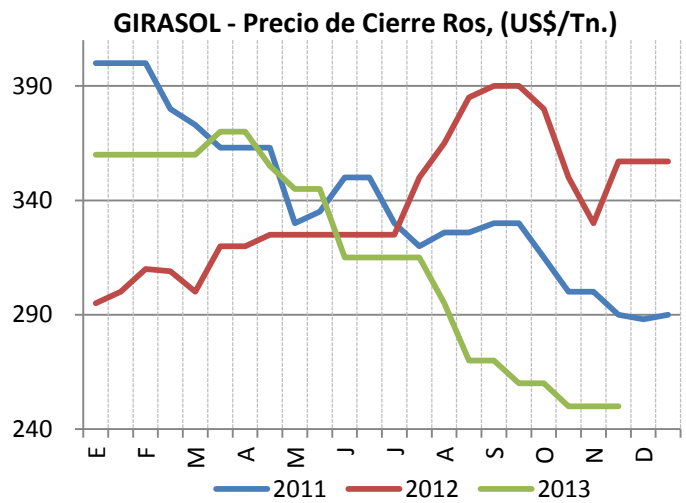
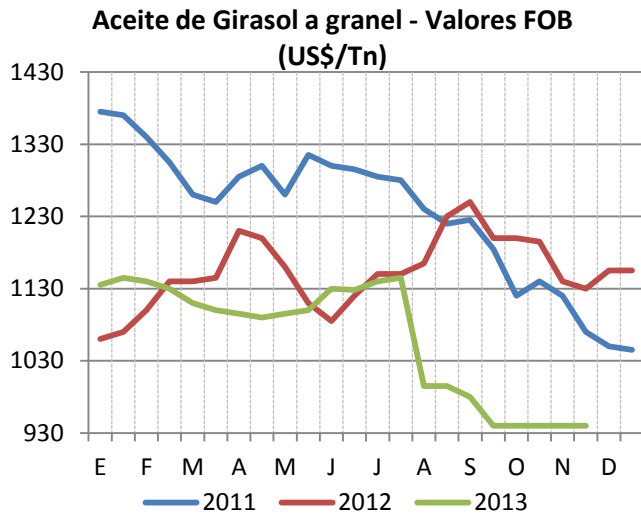


FUENTES: BCCH a partir de MatBA.

GIRASOL

ARGENTINA. Nuevamente se mantuvo constante el valor FOB del aceite de girasol en dólares, cerrando el 20/11 a US\$ 940 /Tn. En el mercado interno la cotización del grano sólo se modificó por la devaluación del peso, cerrando a \$1.511,5 /Tn el 20/11 en Rosario en el segmento disponible.

El área sembrada alcanza casi el 95% de la superficie estimada de 1,48 M ha al 21/11 según BCBA, restando incorporar lotes en provincia de Buenos Aires. En general, el estado de los cultivos sería mejor a medida que se avanza hacia el sur del área agrícola nacional.



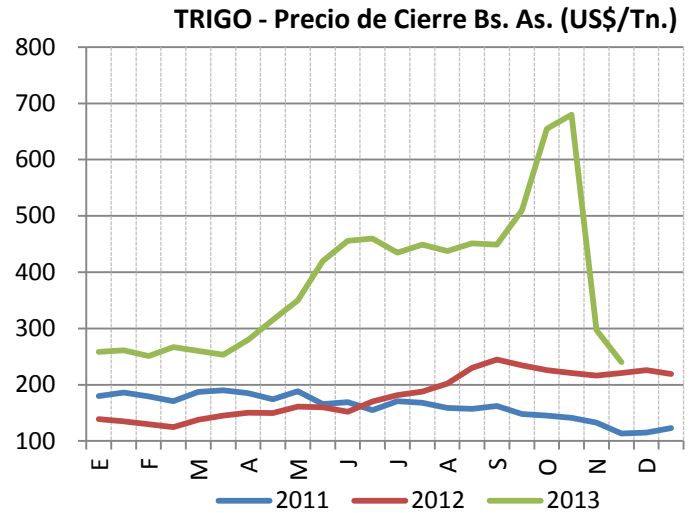
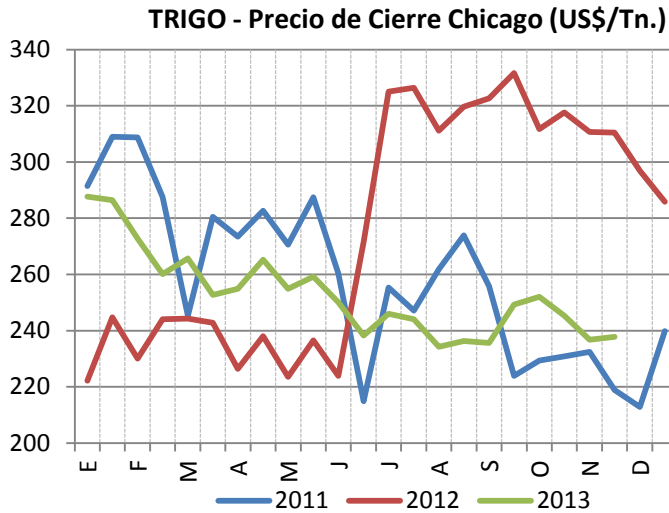
FUENTES: Izquierda: BCCH a partir de Dirección de Mercados Agrícolas, MAGyP. Derecha: BCCH a partir de MatBA.

CHACO. Se mantienen las condiciones en el mercado de girasol, bajos precios que no incentivan a los productores a concretar operaciones, aunque no se perciben fundamentos que pudieran hacer subir al precio de cara al futuro. De cualquier manera, la mejor opción según los productores, parece ser esperar, siempre que las finanzas den la posibilidad. En este contexto, no se conocieron operaciones en las últimas dos semanas, y se espera que la semana que viene comience a comercializarse con más fuerza.

En la provincia la condición de los lotes es variable en función de las fechas de siembra y las lluvias recibidas. Si bien las mismas ayudaron a mejorar las condiciones del cultivo, muchos lotes ya presentaban daños importantes por la escasez hídrica sufrida a inicio del ciclo. Según MAGyP habría sembradas 150 mil ha sembradas en toda la provincia.

TRIGO

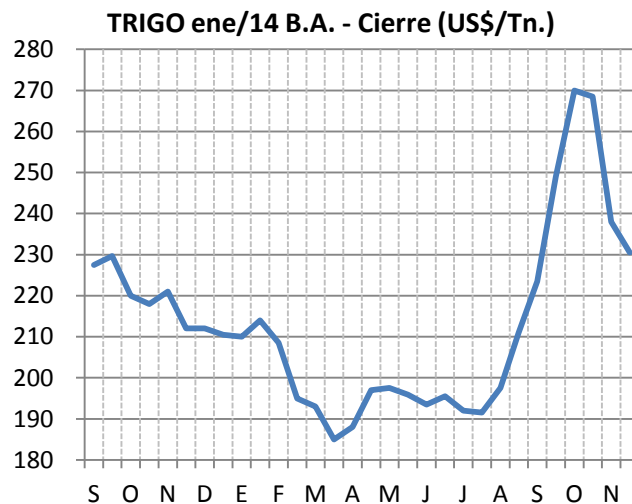
MUNDO. El precio de Chicago del trigo se recuperó casi un 1%, para cerrar el 20/11 a US\$ 237,8 /Tn. La fuerza de las importaciones chinas le darían sustento a los precios, mientras que en sentido contrario operarían los buenos resultados de la cosecha actual y los niveles de existencias.



FUENTES: Izquierda: BCCH a partir de Ámbito Financiero. Derecha: BCCH a partir de MatBA.

ARGENTINA. En el país el trigo disponible cotizó a \$1.451 /Tn el 20/11 en Buenos Aires, totalizando una baja de un 37,3% en las últimas dos semanas. También cayó el precio de cierre de mercadería con entrega en enero de 2014, éste fue de US\$ 231 /Tn, un 8,53% abajo.

La cosecha va adquiriendo fuerza en el país, al 21/11 alcanzó el 13% del área cosechable del país, gracias a los avances en la zona central de área agrícola, según relevamientos de BCBA. Como era esperable, los rindes medios comienzan a elevarse, mientras que el volumen de producción esperado se mantiene en 10,35 M tn.



FUENTES: BCCH a partir de MatBA.

CHACO. En las últimas dos semanas se comercializaron los últimos lotes cosechados de trigo, con precios cercanos a los pagados en el mercado nacional. En los últimos siete días se relevaron operaciones por valores cercanos a los \$ 1900 /Tn.

Según MAGyP la cosecha estaría prácticamente finalizada ya que, de las pocas hectáreas que resta recolectar, los bajos precios actuales unidos a los bajos rindes inclinarían a los productores por no hacerlo. De esta forma, a la fecha los rindes promedio estarían alrededor de los 6 Qq/ha, la calidad obtenida de aceptable a buena, y un total aproximado de 30 mil ha cosechadas.

GANADO BOVINO

ARGENTINA

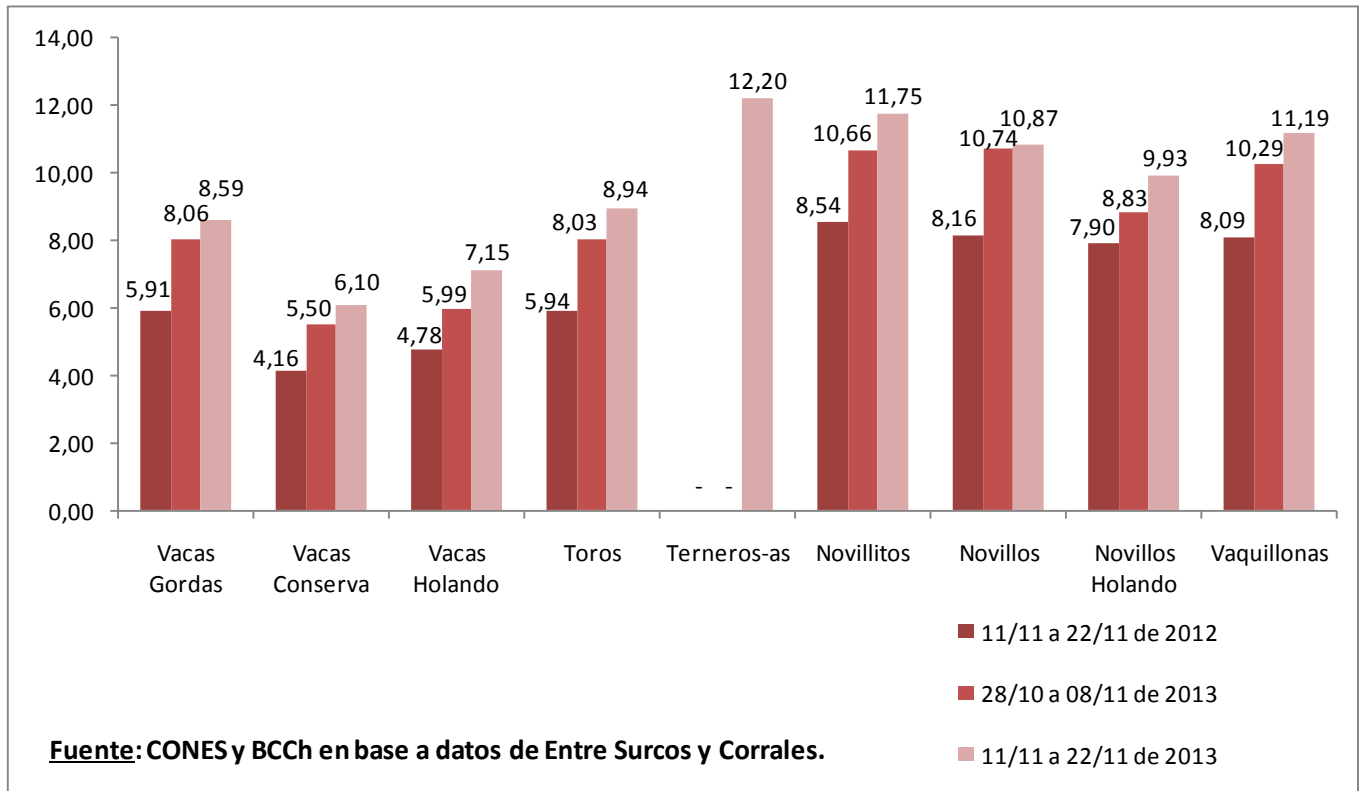
S Según Entre Surcos y Corrales, durante las últimas dos semanas (del 11/11 al 22/11) en el mercado de hacienda de las provincias de Buenos Aires y La Pampa los **precios** a los que se negociaron en promedio fueron: para las vacas gordas \$8,59, para las vacas conserva \$6,10, para los terneros-ras \$12,20, para los novillitos \$11,75, para los novillos \$10,87 y para las vaquillonas \$11,19. En cuanto a la variación quincenal de los precios promedio, se registraron incrementos en todas las categorías que cotizaron, salvo los novillos que fue la menos significativa (de 1,2%), para el resto de las categorías los aumentos van de %6,6 a %19,4.

Evolución de Precios Promedio de Hacienda - Quincena del 11/11 al 22/11 de 2013

Remates Ferias - Provincia de Buenos Aires y La Pampa

(Variación Porcentual y Pesos por Kilogramo)

Período/Categoría	Vacas Gordas	Vacas Conserva	Vacas Holando	Toros	Terneros-as	Novillitos	Novillos	Novillos Holando	Vaquillonas
Variación Anual	↑45,3%	↑46,6%	↑49,6%	↑50,5%	-	↑37,6%	↑33,2%	↑25,7%	↑38,3%
Variación Quincenal	↑6,6%	↑10,9%	↑19,4%	↑11,3%	-	↑10,2%	↑1,2%	↑12,5%	↑8,7%



CHACO

Según los datos proporcionados por los informantes los **precios** que rigieron durante la semana del 04/11 al 08/11 del corriente en las operaciones de compraventa de ganado en pie en el Chaco fueron los que se presentan en el cuadro siguiente.

Precios de Ganado en Pie por Categorías - Chaco

Semana del 18/11 al 22/11 de 2013		
Categoría	Precios (\$/kg con IVA)	
	Mínimo	Máximo
Terneritas Invernada	\$ 13,25	\$ 15,00
Terneros (100/140 kg)	\$ 14,10	\$ 17,65
Novillitos 250/300 kg	\$ 11,50	\$ 13,30
Novillitos 300/380 kg	\$ 10,00	\$ 14,60
Vaquillas Abasto	\$ 11,90	\$ 12,90
Novillo Abasto	\$ 8,00	\$ 10,55
Vacas Abasto	\$ 8,50	\$ 11,43
Vacas Conserva	\$ 3,00	\$ 5,50
Toro	\$ 6,00	\$ 8,40

Fuente: CONES y BCCh en base a relevamiento de precios y operaciones comerciales.