

## Contenido

ALGODÓN.....	2
SOJA.....	4
MAÍZ.....	6
SORGO.....	8
GIRASOL.....	8
TRIGO.....	9
GANADO BOVINO.....	10

### Relevamiento de precios de productos agropecuarios en el Chaco- BCCh y CONES

Los precios y las condiciones de comercialización de los principales productos agropecuarios del Chaco son relevados por los equipos técnicos de la BCCh y del CONES de forma permanente, recabando quincenalmente las operaciones comerciales efectuadas y/o a efectuarse en los días próximos a la fecha de relevamiento, en la plaza local por diversos informantes calificados, que son representantes de distintos eslabones de las cadenas productivas en la provincia y que participan en los mercados agropecuarios. Dichos informantes entregan información de manera confidencial a los equipos técnicos respecto de cantidades, precios y condiciones de comercialización de operaciones efectivamente concretadas y/o a concretarse.

Ante cualquier tipo de valorización que se haga en base a los datos contenidos en la presente publicación, considérese como una **referencia** de precios y que pueden existir diferencias dependiendo de la calidad del producto y/o condiciones de la operación de que se trate.

Si desea recibir periódicamente este informe, por favor [suscribase aquí](#).

Si está interesado en participar como informante, a través del aporte de información pertinente, por favor [inscríbese aquí](#).

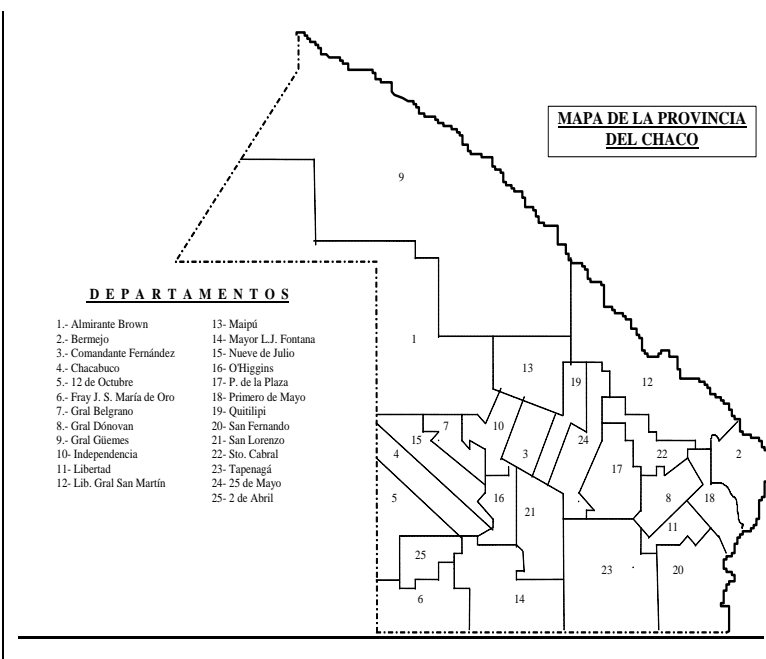
#### Coordinación del Informe

-Lic. Julio Barrios Cima-  
 Coordinador ejecutivo del CONES  
 (ute@coneschaco.com.ar)  
 Tel.: +54 362 4448491  
[www.coneschaco.org.ar](http://www.coneschaco.org.ar)

-Lic. Juan Camarasa (BCCh)  
 Unidad de Agronegocios  
 Tel.: +54 362 4433330 / 4441147 / 4450710  
[www.bcch.org.ar](http://www.bcch.org.ar)

#### Responsables Técnicos del Informe

- Lic. Natalia A. Baluk (CONES)
  - Tec. Martín Mastandrea (CONES)
  - Leandro Cazés (BCCh)
- Resistencia, Chaco, Argentina



# ALGODÓN

## MUNDO

De acuerdo a la información provista por el ICAC<sup>1</sup> (al 27/01/15) se mantiene desde el inicio del año una caída en los **precios internacionales**, posicionándose el Índice A Cotlook en 66,5 ctvs./lb; mientras que los Contratos cercanos<sup>2</sup> de Futuros de NY también corrieron la misma suerte, llegando a valores de 58,62ctvs./lb. Por su parte la cotización del Índice de algodón chino fue de 99,2ctvs./lb., continuando con la caída de las últimas semanas.

## ARGENTINA

A nivel nacional, las **cotizaciones** para el **mercado interno** proporcionadas por la Cámara Algodonera Argentina<sup>3</sup> (al 28/01/15) presentan valores de referencia para fibra comercializada (condiciones Cámara) en cada uno de los grados según Patrones Oficiales, resultando los valores actuales en US\$ 1,63 + IVA por Kg. para fibra grado C1/2 y US\$1,53 + IVA por Kg. para la de grado D, valores que se mantuvieron durante todo el mes.

Por su parte, las cotizaciones para el **mercado de exportación** proporcionadas por la Cámara Algodonera Argentina (al 28/01/15) presentan valores de referencia para fibra comercializada (condiciones Cámara) en cada uno de los grados según Patrones Oficiales – Cotizaciones FOB Buenos Aires; pago contra embarque – Embarques: Enero 2015 a Junio 2015- resultando los valores actuales en US\$ 52 Cts./ Lb. para fibra grado C1/2 y US\$49 Cts./ Lb. para la de grado D, mostrándose sin cambios en este mercado respecto de las semanas anteriores.

Los valores de **semilla** continúan sin cotización para la industria aceitera mientras que la destinada a forraje mantiene su valor en US\$109 +IVA por tn según información de la CAA.

Según la Revista para el sector Algodonero elaborada por el MAGYP, a diciembre de 2014 el avance de siembra a nivel país, alcanzaba el 94% del área destinada al cultivo, representando algo más de 512.300 has. En la provincia del Chaco, culminó la siembra de las 272.100 has.

Superficie a sembrar, Superficie Sembrada  
Estimación provisoria al (15/01/15)  
Recordamos que los datos suministrados son provisorios,  
sujetos a modificación y reajuste.

Provincia	Area	
	A sembrar 15/01/15 (ha)	Sembrada 15/01/15 (ha)
Chaco	272.100	272.100
S.del Est.	135.000	135.000
Formosa	18.000	18.000
Santa Fe	103.300	72.310
Corrientes	480	480
Salta	9.200	9.200
Córdoba	550	550
La Rioja		
Catamarca		
Entre Rios	1.100	1.100
San Luis	2.700	2.700
Misiones		
<b>Total País</b>	<b>542.430</b>	<b>511.440</b>

Fuente: Dirección de Información Agrícola y Forestal. Datos provisorios, sujetos a reajustes.

<sup>1</sup> COMITÉ CONSULTIVO INTERNACIONAL DEL ALGODÓN. COTTON THIS WEEK. Washington DC.

<sup>2</sup> Contrato con fecha de liquidación más próxima, valores tomados al cierre del día previo a la publicación.

<sup>3</sup> CAMARA ALGODONERA ARGENTINA. Buenos Aires.

Fecha de publicación: 05-feb-2015

De acuerdo a información provista por el Dpto. de Algodón del MINAGRI (en base a datos de SENASA), las **importaciones** de fibra de algodón al 30/11/14 fueron en su casi totalidad provenientes de Brasil (2229 tn) mientras que tan sólo un 2% aproximadamente se recibieron desde Turquía, resultando un total de 2256tn de fibra importada. Sin embargo las **exportaciones** de fibra nacional fueron de 72775tn de fibra con destinos más diversificados, destinándose la mayor parte a países de Asia y Oceanía y correspondiendo el 7% a países americanos, según se detalla en el cuadro siguiente:

EXPORTACION FIBRA ALGODON		Valor
AL 30/11/2014.		Relativo
PAÍS DE DESTINO	Vol. tn	
Brasil	1.038	1,4%
Chile	52	0,1%
Colombia	3.693	5,1%
EE.UU.		
México		
Paraguay	410	0,6%
Perú		
<b>TOTAL AMERICA</b>	<b>5.193</b>	<b>7,1%</b>
Bangladesh	1.362	1,9%
China	4.614	6,3%
Corea del Sur	1.306	1,8%
Filipinas	141	0,2%
India	2.395	3,3%
Indonesia	22.396	30,8%
Japón	682	0,9%
Malasia	910	1,3%
Tailandia	6.041	8,3%
Taiwan	4.475	6,1%
Turquía	7.949	10,9%
Vietnam	14.812	20,4%
<b>TOTAL ASIA Y OCEANIA</b>	<b>67.083</b>	<b>92,2%</b>
Túnez		
<b>TOTAL ÁFRICA</b>	<b>0</b>	<b>0,0%</b>
Alemania	269	0,4%
España		
Italia		
Portugal		
Rumania		
<b>TOTAL EUROPA</b>	<b>269</b>	<b>0,4%</b>
Otros	230	0,3%
<b>TOTAL EXPORT.</b>	<b>72.775</b>	<b>100%</b>

## CHACO

Los informantes consultados tienen en general buenas expectativas respecto de la producción algodонера ya que las condiciones climáticas han sido bastante favorables, pero aparece como incógnita la magnitud de los efectos negativos que puede producir la presencia de picudo en algunos lotes, debido a estas mismas condiciones climáticas (humedad). Adicionalmente se ha observado en varios lotes la aparición de broca, considerando que hay cultivos ya en estado de formación de bochas (los que se han sembrado más temprano) o algunos no tan evolucionados (plántulas) pero que pueden ser afectados por la plaga si no se controlan.

# SOJA

## MUNDO

La soja norteamericana frenó esta semana su caída iniciada a principios de año. La oleaginosa, que estuvo operando con picos de precio entre noviembre del 2014 y los primeros días del 2015, ubicados por encima de los U\$S 390 / tn llegó a caer a U\$S 355 / tn días pasados antes de iniciar una nueva suba que la ubica en este momento en U\$S 366 / tn.

La oleaginosa está enfrentando en el plano internacional diversos factores bajistas relacionados con holgados stocks norteamericanos (el **stock final** de EEUU de soja estimado para 2014/2015 es de **11,16 millones de toneladas, versus 2,5 millones** del ciclo anterior y la proyección de una cosecha sudamericana récord, (Brasil con una estimación entre 91 y 95 millones de toneladas, ya iniciando su cosecha; por su parte la Argentina mantiene una buena evolución del cultivo, con 20,4 millones de ha implantadas).

### Evolución cotización SOJA Posición Julio-2015 en Chicago, en centavos de dólar por bushel.



Fuente: CME

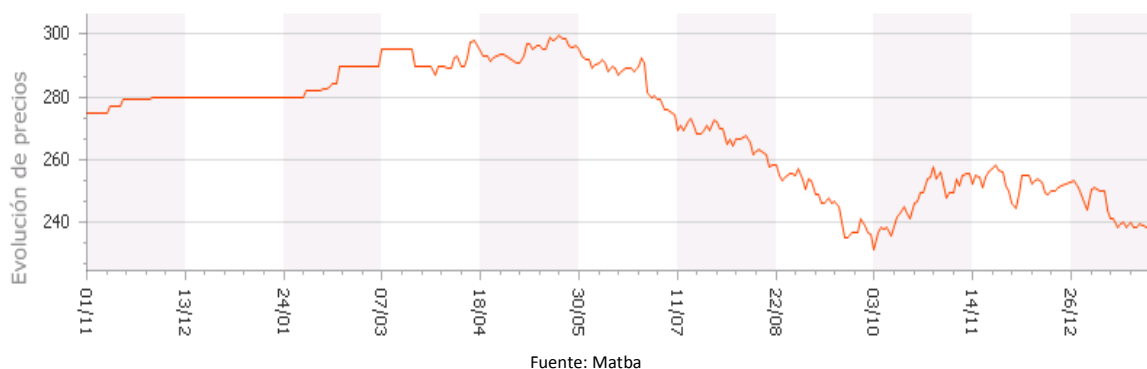
## ARGENTINA

A la fecha, según la **BCBA**, se logró sembrar el 99,1% de la superficie total para la presente campaña estimada en 20,4 mm/Ha. El reporte indica estados en condiciones generales de buenas a muy buenas y excelentes, con precipitaciones abundantes que permiten un buen desarrollo del cultivo y que permiten contar con reservas adecuadas, aunque en algunos casos se reportan anegamientos localizados en la zona norte de Santa Fe. Las estimaciones privadas oscilan en un rango de cosecha entre 56 y 59,5 Mm / tn, si bien aún queda camino por recorrer con materiales que están en ciclo reproductivo, faltando todo el llenado de granos.

En el mercado local, el MATBA presenta una evolución reciente a la baja, que ha ido a testear los mínimos ocurridos durante Octubre de 2014. Recordamos que el rally bajista comenzó en el mes de mayo del año pasado, cuando la soja Mayo-2015 cotizaba cercana a los U\$S 300 / tn, hasta hundirse el 3 de Octubre a U\$S 231 / tn. Esta semana se aproximó al mínimo operando el 2 de febrero a U\$S 234 / tn en la rueda electrónica del MATBA. Los factores bajistas se relacionan con lo señalado en el marco internacional, una proyección récord de cosecha sudamericana que se suma a la cosecha récord norteamericana. En este contexto no tan alentador, la actitud de venta de los productores perfilará el carácter de mercado, ante una mayor reticencia de vender por precios bajos que no permiten cerrar ganancia, las fábricas podrían

verse obligadas a elevar los precios para cumplir sus programas de embarque y soportar sus estructuras. Esta situación se vivió en Octubre en Estados Unidos luego de la fenomenal baja ocurrida entre junio y septiembre de casi U\$S 125 / tn, donde quedó demostrado que a menos de U\$S 345 / tn, lo oferta daba fuertes señales de retirada.

### Evolución cotización SOJA MAT Posición Mayo-2015, en dólares por tonelada.



Para el segmento disponible, la soja cotizaba ayer a \$2.350 / tn en Rosario con descarga inmediata, y las fábricas pagaban U\$S 237 / tn para la entrega mayo.

## CHACO

El estado de la oleaginosa se encuentra en buenas condiciones generales, las lluvias de enero permitieron una buena recomposición. Los lotes atraviesan estadios de desarrollo vegetativo en general, e iniciando reproductivo los ciclos más cortos o sembrados más temprano. La humedad imperante y altas temperaturas registradas han generado en algunas zonas mayor presencia de malezas y plagas. El descuido de algunos lotes durante el barbecho –una situación más generalizada que en otros años- ha agravado el control de las mismas. No obstante, el cultivo a nivel provincial está en condiciones generales buenas a muy buenas promovido por precipitaciones suficientes. Algunas estimaciones arriesgan unas 600.000 hectáreas sembradas en la geografía provincial.

### Evolución de Condiciones generales de SOJA por departamento según relevamiento de INTA.

DEPARTAMENTO	15 dic a 21 dic	22 dic a 28 dic	29 dic a 4 ene	5 a 11 de ene	12 a 19 de ene
12 DE OCTUBRE	B	B	B	B	B
2 DE ABRIL	B	B	B	B	B
9 DE JULIO	B	B	B	B	B
ALMIRANTE BROWN	MB	B	B	B	B
CHACABUCO	B	B	B	B	B
COMANDANTE FERNANDEZ	B	B	B	B	B
FRAY JUSTO SANTA MARIA DE ORO	B	B	B	B	B
GENERAL BELGRANO	B	B	B	B	B
GENERAL GUEMES	B	B	B	B	B
LIBERTADOR GENERAL SAN MARTIN	R	R	B	B	B
O HIGGINS	B	N/H	B	B	B
QUITILUPI	B	B	B	B	B
SAN LORENZO	B	B	B	B	B

Ref: MD: Muy Bueno. B: Bueno. R: Regular. N/H: No hecho.  
Fuente: Elaboración BCCH con base a datos del INTA

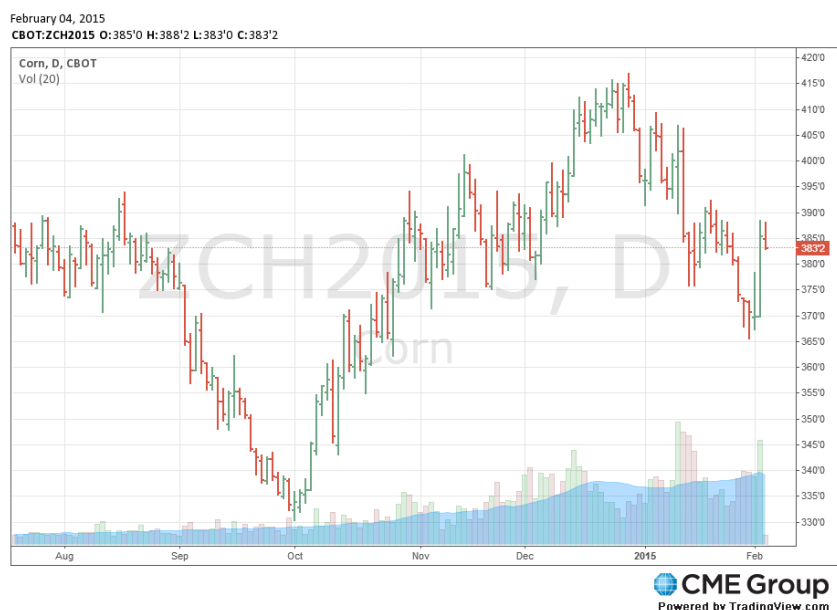
# MAÍZ

## MUNDO

El maíz norteamericano arrancó Febrero con una importante recuperación luego de tocar U\$S 143 / tn en la plaza norteamericana para la posición marzo el 30 de enero, para cerrar ayer en U\$S 151. El cereal, que viene derrapando desde los U\$S 164 / tn a fines de diciembre, encontró una pausa a su caída, aunque ayer cerró nuevamente a la baja.

El mercado norteamericano sigue estancado, debido a la cosecha récord norteamericana, a la que se suma la abrupta caída del petróleo con consecuencias negativas para los biocombustibles, con precios de etanol que se ubican en los mínimos de los últimos 10 años. En Brasil el último reporte de la Conab arroja una estimación de producción de 79,05 mm / tn (un 0,46% más que su último informe) y 853.000 tn menos que la producción de la campaña anterior.

### Evolución cotización MAIZ Posición Marz-2015 en Chicago, en centavos de dólar por bushel.



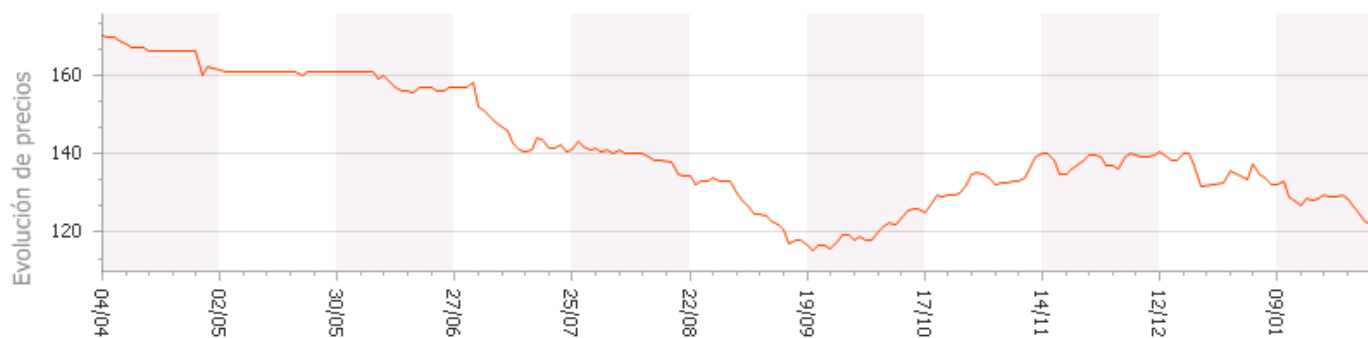
## ARGENTINA

La campaña 2014/2015 de maíz logró cubrir más del 95% del área nacional estimada en 3 mm/Tn según la **BCBA**. La caída del precio del cereal y la importante inversión que involucra en un contexto de poca liquidez y alto costo financiero ha promovido una caída de superficie mayor al 20 % a nivel nacional. El cultivo se presenta en muy buenas condiciones generales, con algunos casos de excesos de humedad en Entre Ríos y norte de Santa Fe, no obstante las proyecciones de cosecha son muy alentadoras.

En el Mercado a Término de Buenos Aires, la posición Abril 2015 con destino Rosario viene operando en el canal de U\$S 120 a U\$S 140 / tn desde mediados de Octubre pasado.

En Rosario ayer se abonaban \$1030 / tn para el disponible, mientras que los consumos del este entrerriano ofertaban \$1000 con pago a 30 días.

## Evolución cotización MAIZ MAT Posición Abril-2015, en dólares por tonelada.



Fuente: Matba

### CHACO

El cereal se encuentra en muy buenas condiciones luego de las lluvias de enero. Se reporta una caída de área significativa de siembra, en sintonía con referencias de comercios que han reseñado una sustancial baja de venta de semillas. La caída de precio del grano, y la importante inversión que implica el cultivo fueron promotores de una menor área la cual fue derivada en muchos casos hacia la soja, y en otros hacia el sorgo. El estadio reportado según diferentes informantes es entre V2 y V4, aunque hay casos de maíces sembrados más tempranos con un mayor nivel de desarrollo.

## Evolución de Condiciones generales de MAIZ por departamento según relevamiento de INTA.

DEPARTAMENTO	29 dic a 4 ene	5 a 11 de ene	12 a 18 de ene
12 DE OCTUBRE	B	B	B
2 DE ABRIL	B	B	B
9 DE JULIO	B	B	B
ALMIRANTE BROWN	B	B	B
CHACABUCO	B	B	B
COMANDANTE FERNANDEZ	B	B	B
FRAY JUSTO SANTA MARIA DE ORO	B	B	B
GENERAL BELGRANO	B	B	B
GENERAL GUEMES	R	B	B
INDEPENDENCIA	R	R	R
LIBERTADOR GENERAL SAN MARTIN	B	B	B
MAIPU	R	R	R
MAYOR JORGE LUIS FONTANA	B	B	B
O HIGGINS	B	B	B
QUITILUPI	R	R	R

Ref: MD: Muy Bueno. B: Bueno. R: Regular. N/H: No hecho.

Fuente: Elaboración BCCH con base a datos del INTA

## SORGO

### ARGENTINA

Según el Pas de la BCBA se logró implantar el 90,1% de una superficie estimada de 880.000 ha. Restan incorporar algunos lotes en las zonas NEA y NOA, en las cuales se evidencia un leve retraso a causa de la abundancia de precipitaciones ocurridas durante el mes de enero pero se espera que la siembra finalice en los próximos quince días.

Los lotes ya implantados de forma temprana en la zona NEA se encuentran en muy buenas condiciones mientras que los planteos tardíos se hallan en buenas condiciones transitando etapas de emergencia y diferenciación de hojas. Los cuadros tempranos de la región Centro-Norte de Córdoba se encuentran en etapas reproductivas. Finalmente los planteos ubicados en las zonas Núcleo Norte y Núcleo Sur del país transitan floración en la mayoría de los casos.

Por el lado de precios se relevaron ofertas por sorgo disponible en Rosario a \$950 / tn. El FOB del forrajero se sitúa en u\$s 157 / tn (MAGyP).

## GIRASOL

### ARGENTINA

A la fecha se cosecharon 166.275 has en todo el país, cifra que representa el 13% del área apta estimada en 1,3 mm/Ha. Con una producción total de 316.680 tn el rinde medio se ubica en torno a 19 qq/Ha. Los mayores avances se registraron en el Centro-Norte de Santa Fe, Centro Norte de Córdoba y la región NEA donde se cosechó el 95% de los lotes.

En cuanto a los precios de la oleaginosa, se registra una merma en el segmento disponible de Rosario donde se paga hasta \$2180 / Tn. El FOB de aceite se ubica en u\$s 870 / tn mientras que el FOB de pellets se situa en u\$s 250 / Tn.

### CHACO

La cosecha de girasol, ya concluida en el ámbito local, evidenció rindes dispares según la lluvia recibida y fecha de siembra. Recordamos la gran amplitud de la fecha de siembra que tuvo esta campaña, ya que debido a la falta de humedad al inicio algunos productores esperaron hasta bien avanzado el mes de septiembre para implantar la oleaginosa. El cultivo transitó durante su desarrollo algunos episodios de muy alta temperatura y una dispersión de lluvias heterogénea favoreciendo en algunos casos a los lotes más tardíos. Durante la cosecha se generalizó el ataque de palomas, el cual produjo mermas que en algunos casos superaron el 30%. Los rindes reportados han sido dispares, desde los 12 a los 20 quintales dependiendo la zona, en algunos casos se apuró la cosecha mediante la aplicación de desecantes y en otros tuvo un componente de humedad elevado, debido al apremio por la fuerte presencia de palomas.

Para toda la región NEA (la cual comprende las provincias de Chaco, este de Sgo del Estero y Formosa) la BCR estimaba 128.000 hectáreas cosechables de las cuales se habría recolectado a esta fecha la totalidad con rindes calculados en 19,5 qq.



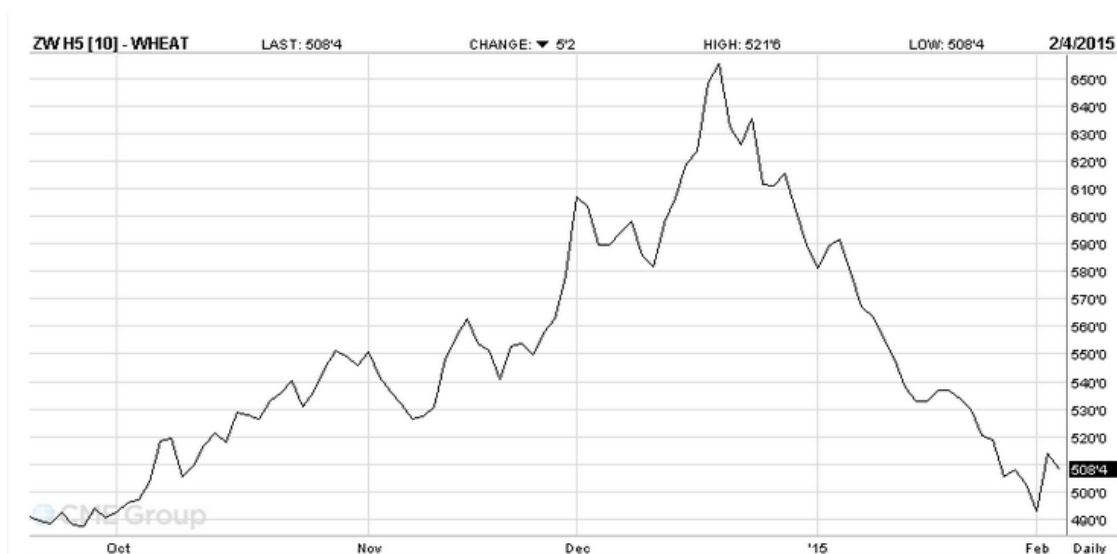
Del relevamiento propio realizado a través de diferentes fuentes e informantes, estimamos la superficie Chaqueña cosechada en 90.000 hectáreas y un rinde promedio corregido por humedad estimado en 16 qq/ha.

## TRIGO

### MUNDO

El trigo norteamericano inició el nuevo año con fuertes caídas debidas principalmente a la gran fortaleza del dólar americano frente a las demás divisas que conforman el mercado internacional. Durante enero del corriente, los contratos de futuros de trigo de primavera con entrega en Mar-15 y Jul-15 perdieron xx% y xx% al pasar de u\$s xx a u\$s xx / Tn y de u\$s xx a u\$s xx / Tn respectivamente. A pesar de la fuerte tendencia bajista, los primeros días de febrero trajeron cierto alivio en el precio del cereal luego de que países como Ucrania y Rusia decidieron restringir las exportaciones de trigo. Al cierre de este informe, los contratos de Chicago con vencimiento en Mar-15 y Jul-15 cotizan en u\$s xx / Tn y u\$s xx / Tn respectivamente.

#### Evolución cotización TRIGO Posición Marzo-2015 en Chicago, en centavos de dólar por bushel.



### ARGENTINA

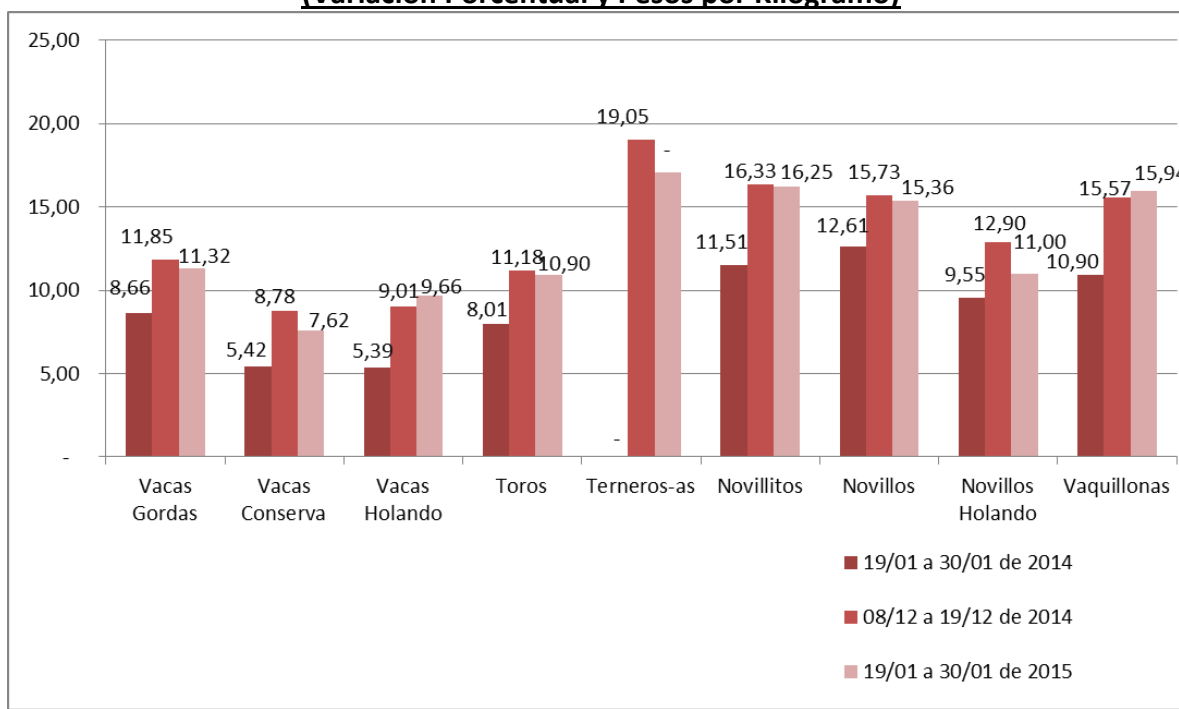
Desacoplado del ruido internacional, el precio del trigo argentino continúa operando lateralmente con escasos negocios. El disponible en Rosario se mantiene en la zona de \$950-\$1000 / tn desde finales del año pasado, la última cotización relevada se sitúa en \$960 / tn. Las ofertas por parte de la molinería se mantienen en la zona de \$1020-\$1400 / Tn según calidad, procedencia y condiciones de pago. El contrato con entrega en Jul-15 del MATBA continua oscilando entre un mínimo de u\$s 150 / tn y máximos de u\$s 165 / tn, al cierre de este informe dicho contrato se situa en u\$s 152,5 / Tn.

# GANADO BOVINO

## ARGENTINA

Según Entre Surcos y Corrales, durante las últimas dos semanas (del 19/01 al 30/01) en el mercado de hacienda de las provincias de Buenos Aires y La Pampa los **precios** a los que se negociaron en promedio fueron: para las vacas gordas \$11,32, para las vacas conserva \$7,62, para los toros \$10,90, para los terneros-as \$17,08 para los novillitos \$16,25, para los novillos \$15,36 y para las vaquillonas \$15,94. En cuanto a la variación con respecto a la quincena anterior de los precios promedio, todas las categorías han mostrado descensos, excepto la categoría vaquillonas que arroja un ascenso del 2,4%.

**Evolución de Precios Promedio de Hacienda - Quincena del 19/01 al 30/01 de 2015**  
**Remates Ferias - Provincia de Buenos Aires y La Pampa**  
**(Variación Porcentual y Pesos por Kilogramo)**



Período/Categoría	Vacas Gordas	Vacas Conserva	Vacas Holando	Toros	Terneros-as	Novillitos	Novillos	Novillos Holando	Vaquillonas
Variación Anual	↑ 30,7%	↑ 40,6%	↑ 79,2%	↑ 36,1%	-	↑ 41,2%	↑ 21,8%	↑ 15,2%	↑ 46,2%
Variación Quincenal	↓ -4,5%	↓ -13,2%	↑ 7,2%	↓ -2,5%	↓ -10,4%	↓ -0,5%	↓ -2,4%	↓ -14,7%	↑ 2,4%

## CHACO

Luego de realizar el relevamiento provincial de operaciones y precios para las últimas dos semanas (19/01/15 al 30/01/15) se evidenció una notable escasez de operaciones, en tanto que en las detectadas no hubieron significativos cambios respecto a la última quincena del año pasado, relevada en el informe anterior.