

Contenido

ALGODÓN.....	2
SOJA	5
MAÍZ.....	8
SORGO.....	9
GIRASOL	11
CHACO - RESUMEN CULTIVOS	12
GANADO BOVINO	13

Relevamiento de precios de productos agropecuarios en el Chaco - BCCH y CONES

Los precios y las condiciones de comercialización de los principales productos agropecuarios del Chaco son relevados por los equipos técnicos de la BCCh y del CONES de forma permanente, recabando semanalmente las operaciones comerciales efectuadas en la plaza local por diversos informantes calificados, que son representantes de distintos eslabones de las cadenas productivas en la provincia y que participan en los mercados agropecuarios. Dichos informantes entregan información de manera confidencial a los equipos técnicos respecto de cantidades, precios y condiciones de comercialización de operaciones efectivamente concretadas.

Asimismo, se estiman los valores de las cotizaciones para cada producto y calidad en función a las cantidades comercializadas declaradas por los informantes, en base al desenvolvimiento comercial observado durante el periodo analizado.

Ante cualquier tipo de valorización que se haga en base a los datos contenidos en la presente publicación, considérese como una referencia de precios y que pueden existir diferencias dependiendo de la calidad del producto y/o condiciones de la operación de que se trate.

Para quienes estén interesados en participar, a través del aporte de información pertinente, solicitamos por favor comunicarse a través de cualquiera de los datos de contacto que aparecen a continuación.

Coordinación del Informe

Cr. Gerardo Santos Oliveira- Coordinador Ejecutivo de la Unidad Técnica Ejecutora del CONES (coneschaco@gmail.com)

Tel.: +54 362 4448491

www.coneschaco.org.ar

Lic. Marcelo E. Nievas- Gerente Técnico de la BCCh (mnievas@bcch.org.ar)

Tel.: +54 362 4433330 / 4441147 / 4450710

www.bcch.org.ar

Responsables Técnicos del informe

Ezequiel Garay (BCCh)

Alejandro Quenardelle (CONES)

Lic. Natalia A. Baluk (CONES)

Resistencia, Chaco, Argentina

ALGODÓN

MUNDO

De acuerdo a lo publicado por el ICAC en su último informe semanal, no se han producido grandes cambios en la oferta y demanda estimadas a nivel mundial.

OFERTA Y DEMANDA ALGODÓN MUNDIAL	Milliones Tns.	Cambio semanal
Existencias iniciales	17.85	-0.04
Producción	25.08	0.02
OFERTA	42.92	-0.02
CONSUMO	24.31	0.02
Exportaciones	9.04	0.01
Existencias finales	18.62	-0.04

Fuente: COTTON THIS WEEK. Page 1. May 21, 2013. ICAC.

ARGENTINA

De acuerdo a los datos del Ministerio de Agricultura, Ganadería y Pesca de la Nación, la cosecha de algodón continúa a buen ritmo en la campaña algodонера 2012/2013. A nivel país se llevan recolectadas alrededor del 69% del área destinada al cultivo, con un rendimiento cercano a los 1.600 kg/ha y una producción que supera las 382.200 tn. En **Santa Fe** los rendimientos son próximos a los 1.550 kg/ha y en general la evolución que presentan los lotes es buena, en cuanto a rendimientos y calidad. En la provincia de **Santiago del Estero** la cosecha está muy avanzada, considerando que la misma es zona de riego y fue sembrada temprano; por el momento, se llevan recolectadas 55% del área dedicada al algodón, con rendimientos próximos a los 1.900 kg/ha. Asimismo, vale destacar que en la zona de secano la cosecha recién está comenzando. En la provincia de **Salta** finalizó la cosecha, con rindes de 3.200 kg/ha. Lo mismo sucedió en la provincia de **Entre Ríos**, donde la zafra arrojó un rendimiento de 1.160 kg/ha. En la provincia de **Formosa**, el avance de cosecha alcanza el 80% del área destinada al cultivo (unas 24.000 has) con rendimiento de 1.300 kg/ha; mientras que en la provincia de **San Luis** el rinde obtenido hasta el momento es de 3.200 kg/ha. En la provincia de **Corrientes** el avance de cosecha es del 80%.

Superficie sembrada, Superficie Cosechada
Estimación provisoria al (16/05/13)¹

Provincia	Area	Area	Area	Rinde	Producción
	Sembrada 16/05/13 (ha)	Perdida 16/05/13 (ha)	Cosechada 16/05/13 (ha)	16/05/13 (kg/ha)	16/05/13 (tn)
Chaco	146.800	8.720	110.464	1.411	155.865
S.del Est.	107.600	18.850	48.813	1.849	90.254
Formosa	24.000		19.200	1.300	24.960
Santa Fe	112.000	17.500	59.535	1.532	91.208
Corrientes	800		640	1.200	768
Salta	3.000		3.000	3.200	9.600
Córdoba	70	50	20	4.000	80
La Rioja					
Catamarca					
Entre Rios	850		850	1.160	986
San Luis	2.800		2.660	3.200	8.512
Misiones					
Total País	397.920	45.120	245.182	1.559	382.233

Fuente: BOLETÍN PARA EL SECTOR ALGODONERO. EDICIÓN QUINCENAL-
1 AL 15 DE MAYO DE 2013- Ministerio de Agricultura, Ganadería y Pesca de la Nación.

CHACO

De acuerdo a los datos provistos por los informantes, la cosecha se ha retrasado momentáneamente en la mayor parte de la zona algodonera debido a las condiciones climáticas adversas, pero se espera que continúe próximamente, estimando un restante de aproximadamente entre 15 y 20 días más para culminar la campaña. Lamentablemente se espera que las lluvias/ lloviznas ocurridas durante la última semana puedan perjudicar en alguna medida la calidad de la fibra resultante, que venía siendo buena/normal hasta el momento. Respecto de los precios, para una calidad de C1/2 se han concretado operaciones con una leve suba en los valores, pero esto varía dependiendo de las características de la fibra obtenida, el lugar de entrega si el flete está a cargo del vendedor y de los plazos de pago estipulados, que suelen ser de 30, 45 y 60 días. Según los informantes, hubo pocas operaciones esta semana porque los compradores están saturados de muestras, pero se espera que esta baja sea momentánea, ya que no queda mucho por cosechar en nuestra provincia. Si bien el stock de fibra no es bueno, por el apuro financiero hay mucha oferta.

Fibra de Algodón - del 20/05 al 24/05 de 2013		
Calidad	Precio (\$/kg sin IVA)	
	Desde	Hasta
C 1/2	\$ 10,70	\$ 11,00

Fuente: CONES en base a datos de informantes.

¹ Datos provisorios, sujetos a modificación y reajuste.

Producción de algodón en Chaco
Campaña 2012-2013 (datos al 21 de mayo de 2013)

Departamentos	LOCALIDAD								
		Semb.	Cosecha	Cosecha	Perdidas	Rend. Kg/Ha			Prod.
		Has	%	Has.	Has	Promedio	Max.	Min.	
Gral. Güemes	Castelli	6.500	85	5.525		1.000	2.500	600	5.525
Gral. Güemes	Miraflores	700	70	490		800	1.000	400	392
Maipú	Tres Isletas	3.500	90	2.070	1.200	700	3.000	300	1.449
Almirante Brown	Ppa. Infierno	10.000			3.000				
Cdte. Fernández	Sáenz Peña	3.000	100	3.000		700	2.500	200	2.100
Independencia	Campo Largo	3.500	70	2.240	300	800	1.600	800	1.792
L. Gral. San Martín	San Martín	13.500	90	12.150		2.800	3.000	600	34.020
L. Gral. San Martín	Ppa. del Indio	300	50	150		800	1.100	400	120
Pcia. De la Plaza	Pcia. de la Plaza	1.800	95	1.710		1.100	2.100	900	1.881
25 de Mayo	Machagai	600	95	114	480	1.100	1.500	400	125
Quitilipi	Quitilipi	13.000	65	7.150	2.000	1.200	2.000	450	8.580
Sgto. Cabral	Las Garcitas	300	80	240		1.000	1.500	700	240
San Lorenzo	V. Berthet	1.200	70	840		1.000	2.000	500	840
San Fernando	Basail	1.200	70	840		2.400	2.800	1.800	2.016
F.J. Santa M de Oro	Santa Sylvina	26.000	70	18.200		1.200	1.600	800	21.840
M. L. J. Fontana	C. Du Graty	10.000	90	9.000		900	2.000	500	8.100
M. L. J. Fontana	Villa Angela	32.000	90	28.800		1.400	3.000	500	40.320
O'Higgins	S. Bernardo	9.540	90	8.586		1.400	2.800	1.000	12.020
2 de Abril	Hermoso Campo	6.500	75	4.875		1.400	2.500	650	6.825
12 de Octubre	Gral. Pinedo	5.500	70	3.360	700	1.100	2.000	700	3.696
Chacabuco	Charata	1.500	80	1.200		800	1.100	600	960
9 de Julio	Las Breñas	3.500	70	2.450		1.500	1.800	1.200	3.675
General Belgrano	Corzuela	3.000	60	1.800		1.300	2.000	800	2.340

Fuente: Ministerio de Producción del Chaco. Subsecretaría de Agricultura. Dirección de Apoyo Territorial y Agencias.

SOJA

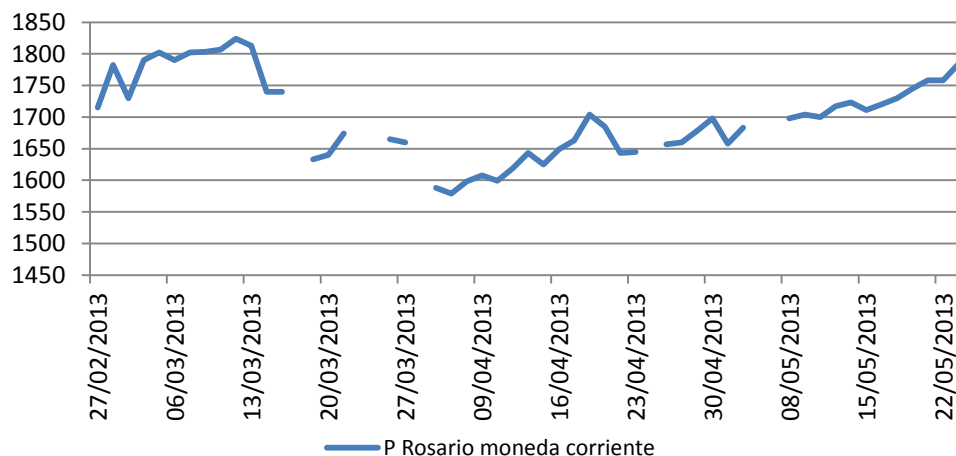
MUNDO

En las últimas dos semanas los precios crecieron en CBOT, registrando máximos para lo que va del año (casi 560 USD/Tn), apoyados en stocks muy bajos de Estados Unidos (que lo llevaron a importar mercadería inclusive), en una previsión de mayores compras de China, que anteriormente había ajustado sus compras, y en demoras en los trabajos de siembra en EEUU, según informaron distintos analistas.

ARGENTINA

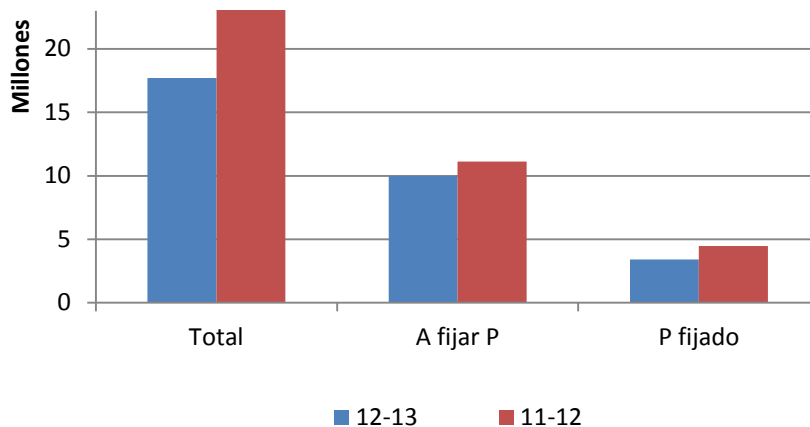
Los precios acompañaron la suba internacional, gradualmente crecieron desde los \$1700 hasta los \$1784 en Rosario en las últimas dos semanas, acercándose a los valores de marzo. Las ventas siguen retrasadas a comparación de la misma fecha del año pasado, aunque la brecha se redujo desde un 30% hasta un 26% en la última quincena (información de MAGyP disponible al 8 de mayo). Además creció el número de operaciones con precio fijado. La cosecha alcanzó un 93% en el país con un rinde medio de 26,1 qq/Ha, acumulando 46 millones de tn., y quedando por cosechar 1,3 millones de has, según Bolsa de Cereales de Buenos Aires.

Soja - Rosario



Fuente: elaboración propia en base a datos de Bolsa de Comercio de Rosario

Compras exportación e industria - Soja

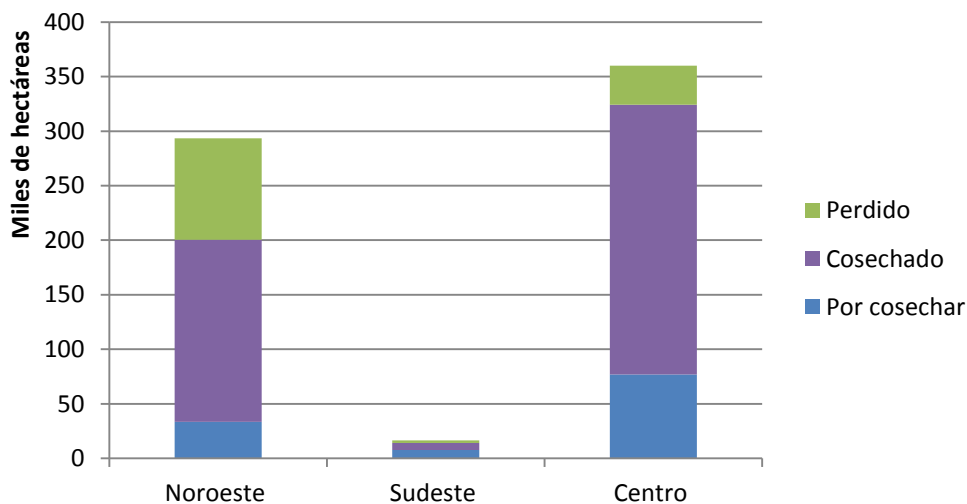


Fuente: elaboración propia en base a datos de MAGyP

CHACO

Avanzó significativamente la recolección hasta cubrir un 78% de la provincia, con un rinde medio de 13 qq/Ha. En la región noroeste, las mayores pérdidas se registraron en Pampa del Infierno, 48.000 has., seguido por Saenz Peña – Campo Largo con 27.000 entre las dos, y Tres Isletas 14.000. Estas representan un 30, 29 y 70% del área sembrada respectivamente, y los rindes medios de cada uno son 8, 10 y 7 qq/Ha, con mínimos de 3 y máximos de 28 qq/Ha.

Soja - Chaco



Fuente: Ministerio de Producción de la Prov. del Chaco, Subsecretaría de Agricultura

Provincia del Chaco, 11-may a 24-may

Fecha de publicación: 24-May-2013

En la región centro, las mayores pérdidas se registraron en Hermoso Campo, un total de 12.000 has. que representan el 33% de la superficie cultivada. Los rendimientos mínimos de toda la región fueron de 2 qq/Ha y los máximos de 40². En cuanto a la comercialización, se relevaron ventas en un rango de \$1680 a \$1700, del día 13 al 17, y de \$1750 a \$1790, del 20 al 24.

SOJA	Sembrado (Has)	Perdido	Cosechado	Rinde (qq/Ha)	Producción (Tn)
Noroeste	293.550	32%	83%	8,51	142.073
Sudeste	16.600	15%	45%	15,41	9.771
Centro	360.000	10%	76%	15,97	395.345
Sub-Tot.	670.150	20%	78%	13,00	547.189

Fuente: Ministerio de Producción de la Prov. del Chaco, Subsecretaría de Agricultura

² Fuente: Ministerio de Producción de la Provincia del Chaco, Subsecretaría de Agricultura.

MAÍZ

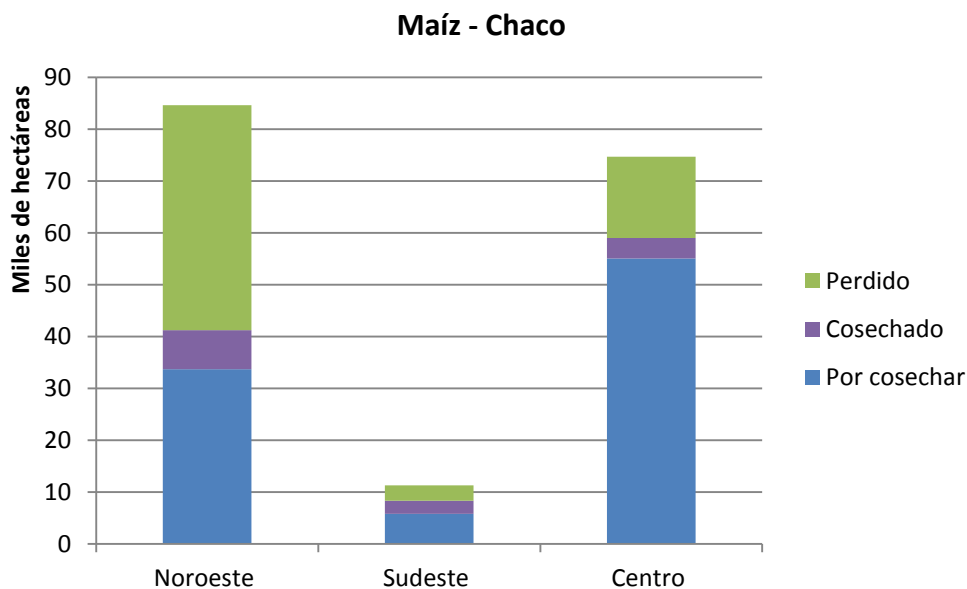
MUNDO

Los precios se mantuvieron dentro de un rango de U\$S 235 y U\$S 242 desde inicios de mayo en CBOT, orientados principalmente por la evolución de la siembra en EEUU, los bajos niveles de stocks y la firme demanda que se espera se sostenga según distintos analistas. En la semana que precedió al 20/5, se pasó del 28% al 71% de siembra de la superficie proyectada en EEUU, récord absoluto de cultivo en una semana, que hasta ahora era de 13,8 millones en 2009 y esta semana ascendió de 16,9³.

ARGENTINA

El precio del maíz disponible se movió en un rango de \$1000 a 1050, para cerrar a \$1010 el jueves 23 en MatBA. El sector exportador que compró casi un millón de tn en las últimas dos semanas, lleva adquiridos 15,5 millones sobre un saldo exportable de 19,4. La cosecha alcanzó u 50% en el país, acumulando 13,7 millones de tn., y se espera que con la cosecha de soja finalizada, se acelere la de este cultivo, según Bolsa de Cereales de Buenos Aires.

CHACO



Fuente: Ministerio de Producción de la Prov. del Chaco, Subsecretaría de Agricultura

La cosecha totaliza un 13% en la provincia, con los mayores avances en el noroeste. Dentro de esa zona se registraron pérdidas en Tres Isletas de casi el 100% de las 7.000 has cultivadas, del 50% sobre 40.000 has. en Pampa del Infierno y del 42% sobre 26.000 has. en Campo Largo. Sólo hubo información de rindes en este último, donde los mínimos y máximos registrados fueron de 15 y 40 qq/Ha.

³ Fuente: Reuters.

Provincia del Chaco, 11-may a 24-may

Fecha de publicación: 24-May-2013

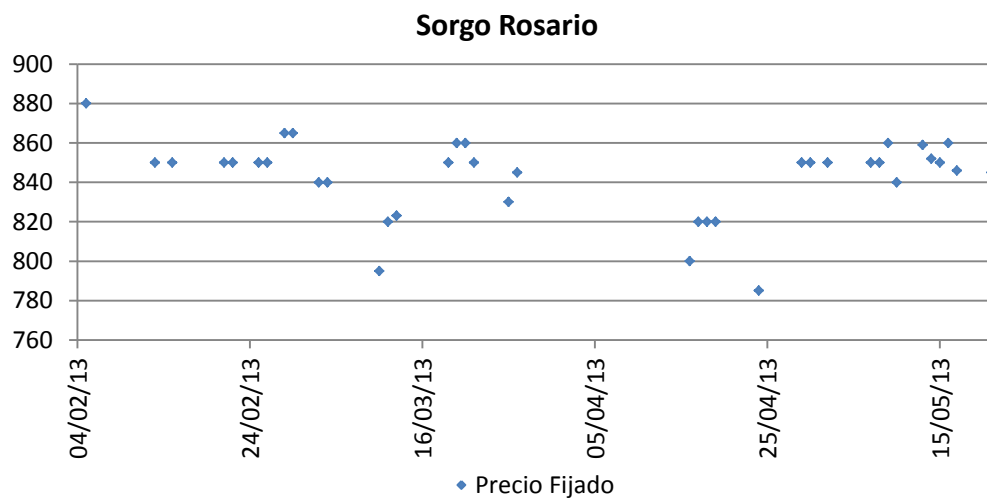
En el centro, la peor situación es la de Hermoso Campo, donde las pérdidas ascendieron a 10.000 has., el 63% de lo cultivado, seguido por Santa Sylvina donde se perdieron 2.000 has, un 25% del área sembrada. Allí los rindes van de 6 a 25 qq/Ha⁴. Con la cosecha en niveles tan bajos aún no se pudieron relevar operaciones de venta de maíz en la provincia.

MAÍZ	Sembrado (Has)	Perdido	Cosechado	Rinde (qq/Ha)	Producción (Tn)
Noroeste	84.600	51%	18%	15,00	11.250
Sudeste	11.280	26%	30%	16,01	4.026
Centro	74.700	21%	7%	14,20	5.622
Sub-Tot.	170.580	36%	13%	14,95	20.898

Fuente: Ministerio de Producción de la Prov. del Chaco, Subsecretaría de Agricultura

SORGO

ARGENTINA

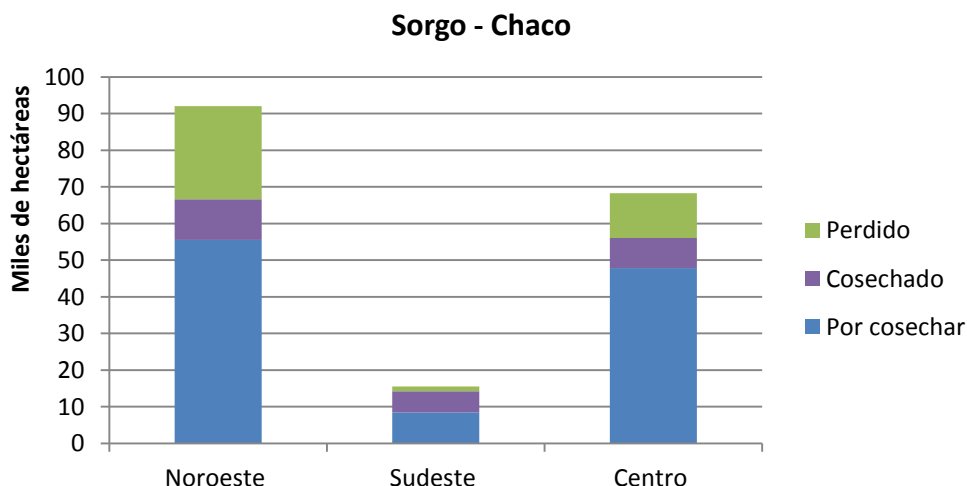


Fuente: elaboración propia en base a datos de Bolsa de Comercio de Rosario

⁴ Fuente: Ministerio de Producción de la Provincia del Chaco, Subsecretaría de Agricultura.

Sin cambios en los precios que se mantuvieron alrededor de los \$850, en las últimas semanas exportación habría comprado cerca de 100.000 toneladas según MAGyP. La cosecha alcanzó el 52%, 547 mil hectáreas, lográndose 2,4 millones de tn. al momento, con un rinde medio de 45,2 qq/Ha., según Bolsa de Cereales de Buenos Aires.

CHACO



Fuente: Ministerio de Producción de la Prov. del Chaco, Subsecretaría de Agricultura

Se ha recolectado un 18% del área cosechable, con un rinde medio provincial de 17,72 qq/Ha. En el noroeste, los cultivos se concentraron en Pampa del Infierno (40 mil has.), Sáenz Peña (20), Campo Largo (21) y Tres Isletas (8). Las pérdidas fueron de un 50, 30, 48 y 88% de la superficie sembrada respectivamente, y se obtuvo información de rindes sólo en Saenz Peña, donde el rango fue de 5 y 30 qq/Ha.

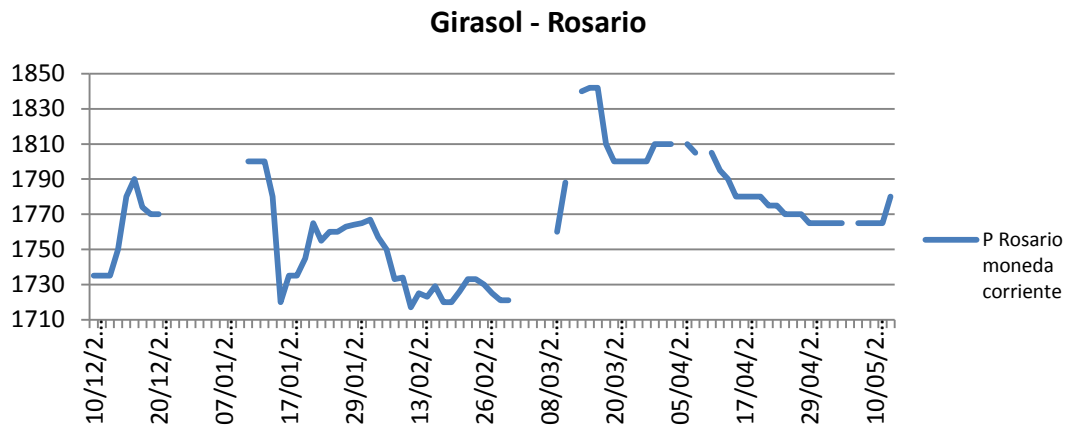
En el centro la producción se distribuyó entre más localidades, sobresaliendo Hermoso Campo, donde se sembraron 14.000 has., de las cuales se perdió un 57%, Las Breñas, esos números fueron 13.000 y 0% y Santa Sylvina, donde de perdió el 25% de las 8.000 has cultivadas (Fuente: Ministerio de Producción de la Provincia del Chaco, Subsecretaría de Agricultura). Con el inicio de la cosecha se comenzó a entregar mercadería, aunque no se relevaron precios ya que las operaciones relevadas no lo fijaron aún.

SORGO	Sembrado (Has)	Perdido	Cosechado	Rinde (qq/Ha)	Producción (Tn)
Noroeste	92.000	28%	17%	12,52	13.900
Sudeste	15.540	8%	40%	23,37	13.428
Centro	68.300	18%	15%	20,77	17.095
Sub-Tot.	175.840	22%	18%	17,72	44.423

Fuente: Ministerio de Producción de la Prov. del Chaco, Subsecretaría de Agricultura

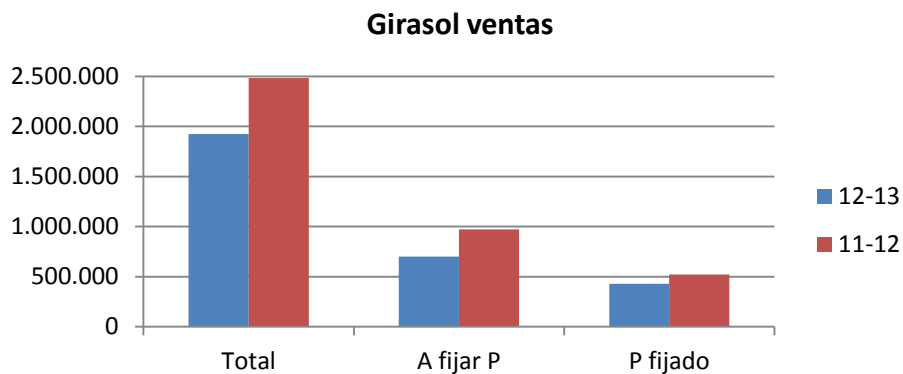
GIRASOL

ARGENTINA



Fuente: elaboración propia en base a datos de Bolsa de Comercio de Rosario

En las últimas dos semanas se vendieron cerca de 80.000 tn de girasol, según MAGyP. Los precios se mantuvieron sin grandes variaciones, con una pequeña suba de \$15 al inicio de la semana pasada y sin información de precios cámara en Rosario para la actual.



Fuente: elaboración propia en base a datos de MAGyP

CHACO

Con la cosecha finalizada hace tiempo, se estima que las ventas estarían en niveles muy altos. No se informaron operaciones de este grano en las últimas dos semanas. La proyección de siembra del Ministerio de Producción de la

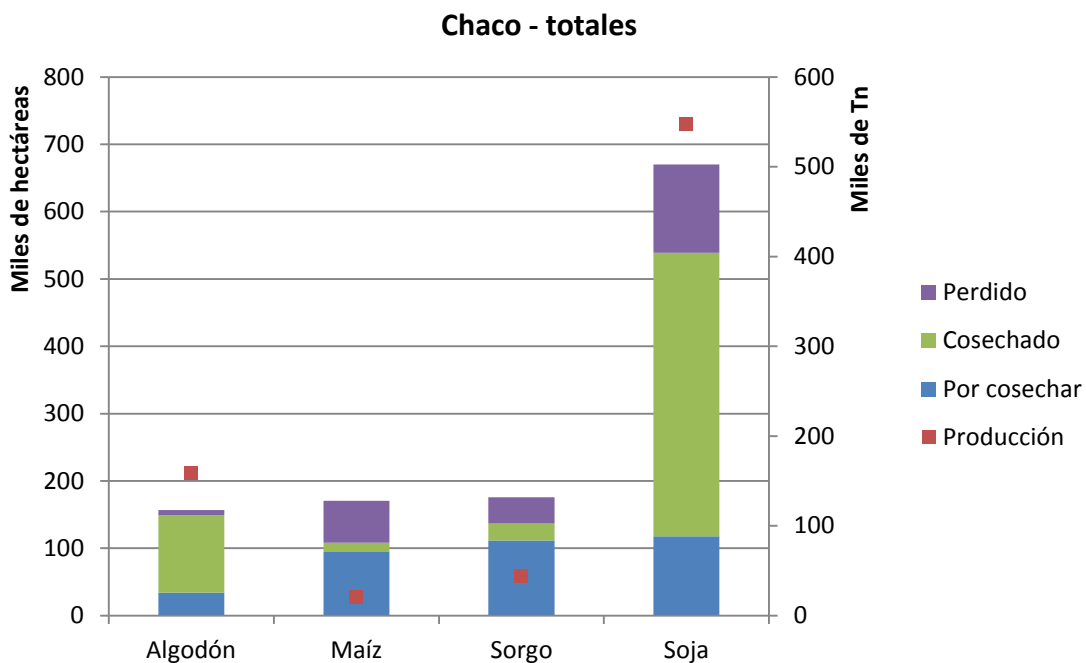
Provincia asciende a 364 mil hectáreas (casi 40 mil más que la proyección de hace dos semanas), con 215 mil en la región central distribuidas uniformemente entre las localidades que la integran, y con 136 mil en el noroeste, fuertemente concentradas en Saenz Peña, Campo Largo, Pampa del Infierno y Tres Isletas. El cambio en la estimación de siembra de Pampa del Infierno explica en su totalidad el incremento de la proyección provincial.

CHACO - RESUMEN CULTIVOS

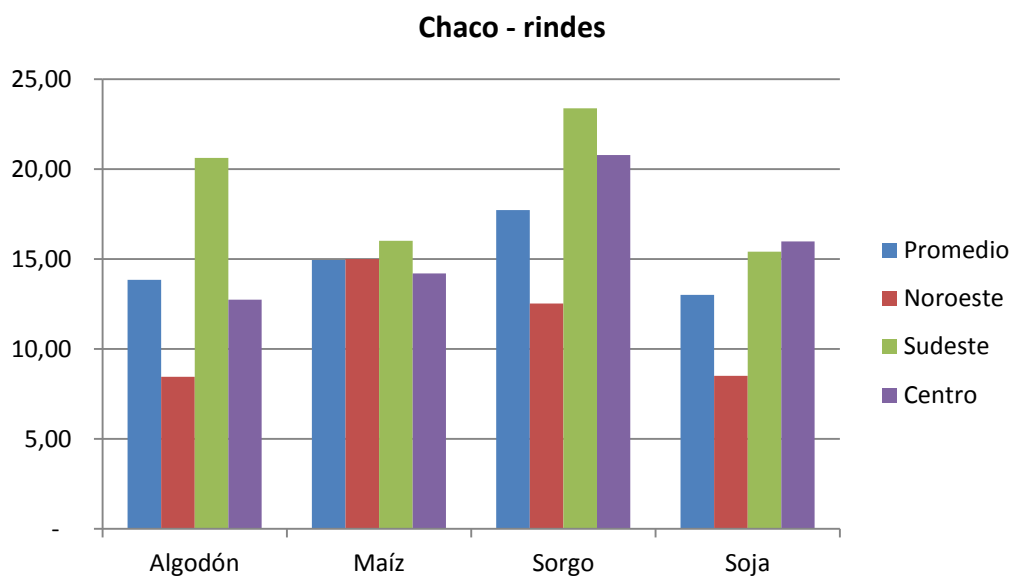
FLETES

Se actualizó el costo del flete en la provincia, a partir del día 9 de mayo la Subsecretaría de Transporte fijó para las distancias de 725, 775, 800 y 875 km los precios de \$ 275.9, 287.5, 290 y 307.1 respectivamente, entre otros.

PRODUCCIÓN Y RINDES



Fuente: elaboración propia en base a datos del Ministerio de Producción de la Prov. del Chaco, Subsecretaría de Agricultura



Fuente: Elaboración propia en base a datos del Ministerio de Producción de la Prov. del Chaco, Subsecretaría de Agricultura

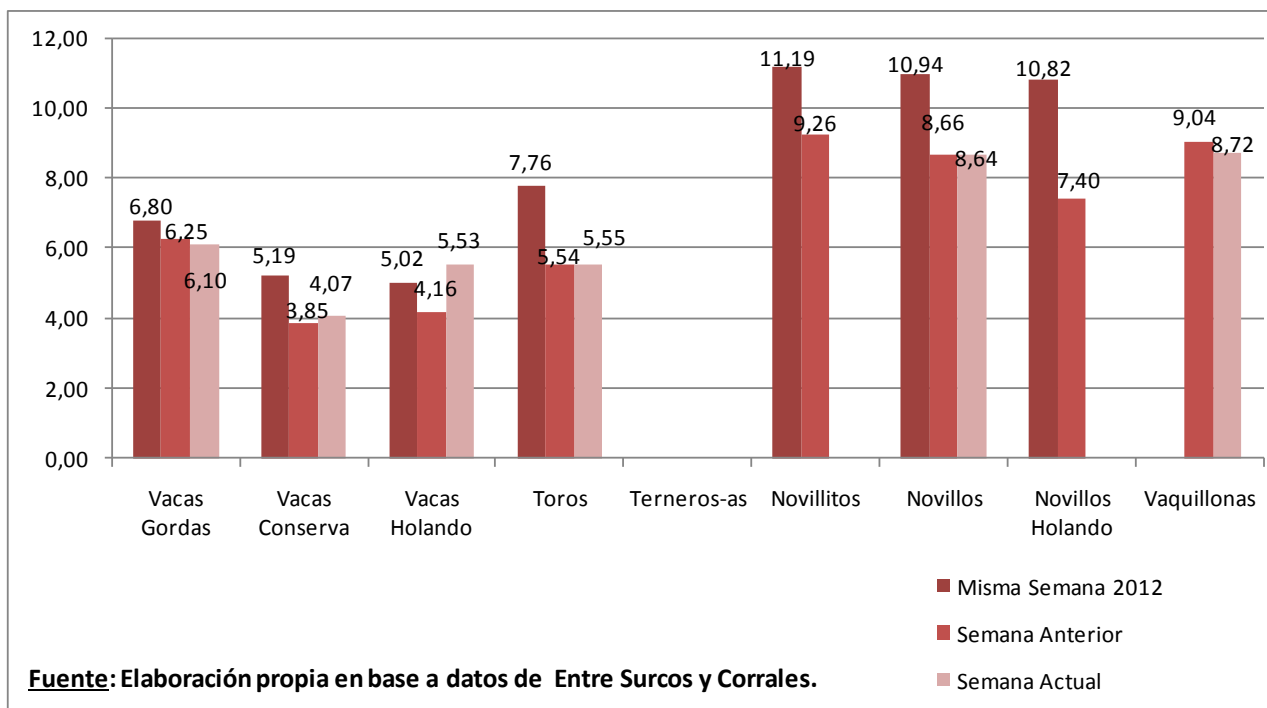
GANADO BOVINO

ARGENTINA

Durante la semana del 20/05 al 24/05 en el mercado de hacienda de las provincias de Buenos Aires y La Pampa las vacas gordas se negociaron en promedio a \$6,10, las vacas conserva a \$4,07, los novillitos no cotizaron, los novillos a \$8,64 y las vaquillonas a \$8,72. Por su parte, no cotizaron durante la semana mencionada los terneros, las terneras y los novillitos. En cuanto a la variación semanal de los precios promedio, se registraron descensos vaquillonas, vacas gordas y novillos y aumentos en vaca conserva.

Evolución de Precios Promedio de Hacienda - Semana del 20/05/2013 al 24/05/2013

Remates Ferias - Provincia de Buenos Aires y La Pampa



Período/Categoría	Vacas Gordas	Vacas Conserva	Vacas Holando	Toros	Terneros-as	Novillitos	Novillos	Novillos Holando	Vaquillonas
Variación Anual	↓-10,3%	↓-21,6%	↑10,2%	↓-28,5%	-	-	↓-21,0%	-	-
Variación Semanal	↓-2,4%	↑5,7%	↑32,9%	↑0,2%	-	-	↓-0,2%	-	↓-3,5%

CHACO

Los precios que rigieron durante la semana del 20/05 al 24/05 del corriente en las operaciones de compra-venta de ganado en pie en el Chaco se presentan en el cuadro siguiente.

Precios de Ganado en Pie por Categorías - Chaco

Semana del 20/05 al 24/05 de 2013			
Categoría	Precios (\$/kg con IVA)		
	Máximo	Mínimo	Promedio
Ternereras No Trazadas	\$ 10,80	\$ 10,00	\$ 10,40
Ternereras Trazadas	\$ 11,50	\$ 9,95	\$ 10,73
Terneros No Trazados	\$ 9,50	\$ 9,00	\$ 9,25
Terneros Trazados	\$ 11,20	\$ 9,95	\$ 10,58
Vaquillas No Trazadas	\$ 8,80	\$ 6,50	\$ 7,65
Vaquillas Trazadas	\$ 10,95	\$ 6,66	\$ 8,80
Novillitos No Trazados	s/d	s/d	s/d
Novillitos Trazados	\$ 8,60	\$ 8,60	\$ 8,60
Vacas Abasto	\$ 6,50	\$ 6,00	\$ 6,25
Vacas Conserva	\$ 5,20	\$ 4,80	\$ 5,04
Novillo Abasto	\$ 8,50	\$ 8,00	\$ 8,25

Fuente: Elaboración propia en base a relevamiento de precios y operaciones comerciales del CONES y BCCh.